



EUROPEAN RESEARCH
UNIVERSITY

Výroční zpráva o činnosti Evropské výzkumné univerzity v roce 2024

textová příloha



EUROPEAN RESEARCH UNIVERSITY

mente aperta et corde libero clementia atque intelligentia indicantur



EUROPEAN RESEARCH UNIVERSITY



Úvod

Rok 2024 byl pro Evropskou výzkumnou univerzitu obdobím stabilizace a konsolidace. Po zásadní proměně, kterou jsme prošli v předchozím roce v souvislosti se získáním statusu univerzity a akreditací doktorských programů, jsme se v roce 2024 zaměřili na upevnění nové organizační struktury a systematické nastavování klíčových procesů. Významným krokem bylo zahájení realizace doktorského studia, které jsme podpořili cíleným posilováním výzkumného zázemí napříč institucí. Zásadní roli v tomto směru sehrálo etablování nového, čistě mezinárodního výzkumného týmu na pracovišti ERUNI v Praze, jenž se stal důležitým pilířem naší výzkumné identity. Tento krok přispěl k posílení odborného zázemí a k větší míře internacionalizace, kterou chápeme jako jednu z klíčových strategických priorit.

K nejvýznamnějším úspěchům roku 2024 patří také získání dvou projektů Grantové agentury České republiky (GA ČR), které potvrzují rostoucí vědeckou kapacitu a konkurenceschopnost našich výzkumných týmů na národní i mezinárodní úrovni. Zároveň jsme cítili potřebu kritické reflexe. Snažili jsme se analyzovat, co funguje dobře, kde máme prostor pro zlepšení, a na základě těchto poznatků připravit tzv. lessons learned pro další etapy rozvoje. V tomto smyslu byl rok 2024 nejen rokem stabilizace, ale také zodpovědného vyhodnocování dosavadního vývoje. Významnou součástí našich příprav na budoucnost bylo také plánování stěhování sídla univerzity a části její činnosti do nových prostor na Sokolské třídě 33 v Ostravě. Tento krok chápeme jako další logický posun v našem dlouhodobém úsilí o vytvoření moderního, otevřeného a kvalitního akademického prostředí.

Věřím, že rok 2024 se zapíše do historie naší univerzity jako rok hledání rovnováhy mezi dynamikou rozvoje a potřebou stability – rok, který položil pevný základ pro to, co bude následovat.



EUROPEAN RESEARCH UNIVERSITY

Předkládaný dokument je textovou přílohou Výroční zprávy o činnosti Evropské výzkumné univerzity a je zpracován v souladu s pokyny Ministerstva školství, mládeže a tělovýchovy. Nová organizační struktura a členění na organizační jednotky vyplývající z transformace vysoké školy na univerzitu nemají vliv na skutečnost, že akreditace všech studijních, případně vzdělávacích programů jsou uděleny univerzitě, která také vydává diplomy a dodatky k nim, případně osvědčení. Stejně tak veškeré pracovní právní vztahy jsou sjednány na úrovni univerzity.

doc. Mgr. Ing. Zuzana Machová, Ph.D.

rektorka Evropské výzkumné univerzity, z.ú.



EUROPEAN RESEARCH UNIVERSITY

Obsah

1.	Základní údaje o vysoké škole.....	4
2.	Studijní programy, organizace studia a vzdělávací činnost.....	11
3.	Studenti.....	23
4.	Absolventi.....	28
5.	Zájem o studium	31
6.	Zaměstnanci	32
7.	Internacionalizace	35
8.	Výzkumná a další tvůrčí činnost.....	39
9.	Zajišťování kvality a hodnocení realizovaných činností.....	42
10.	Národní a mezinárodní excelence vysoké školy	44
11.	Třetí role vysoké školy.....	46
12.	Činnosti vysoké školy v souvislosti s dopady válečného stavu na Ukrajině.....	49
13.	Podpora well-beingu v prostředí vysoké školy.....	50
14.	Posilování institucionální odolnosti vůči nelegitimnímu ovlivňování a posilování bezpečnosti výzkumu.....	55



EUROPEAN RESEARCH UNIVERSITY

1 Základní údaje o vysoké škole

Název vysoké školy:	Evropská výzkumná univerzita, z.ú.
Název vysoké školy v anglickém jazyce:	European Research University
Zkratka:	ERUNI
Sídlo:	Sokolská třída 2416/33, 702 00 Ostrava
Webové stránky:	www.eruni.org

Klíčové organizační jednotky vysoké školy

Vysoká škola PRIGO, V. Nezvala 801/1, Havířov

Fakulta doktorských studií, Hnojník 27, Hnojník

ERUNI Open Research Praha, Politických vězňů 1419/11, Praha

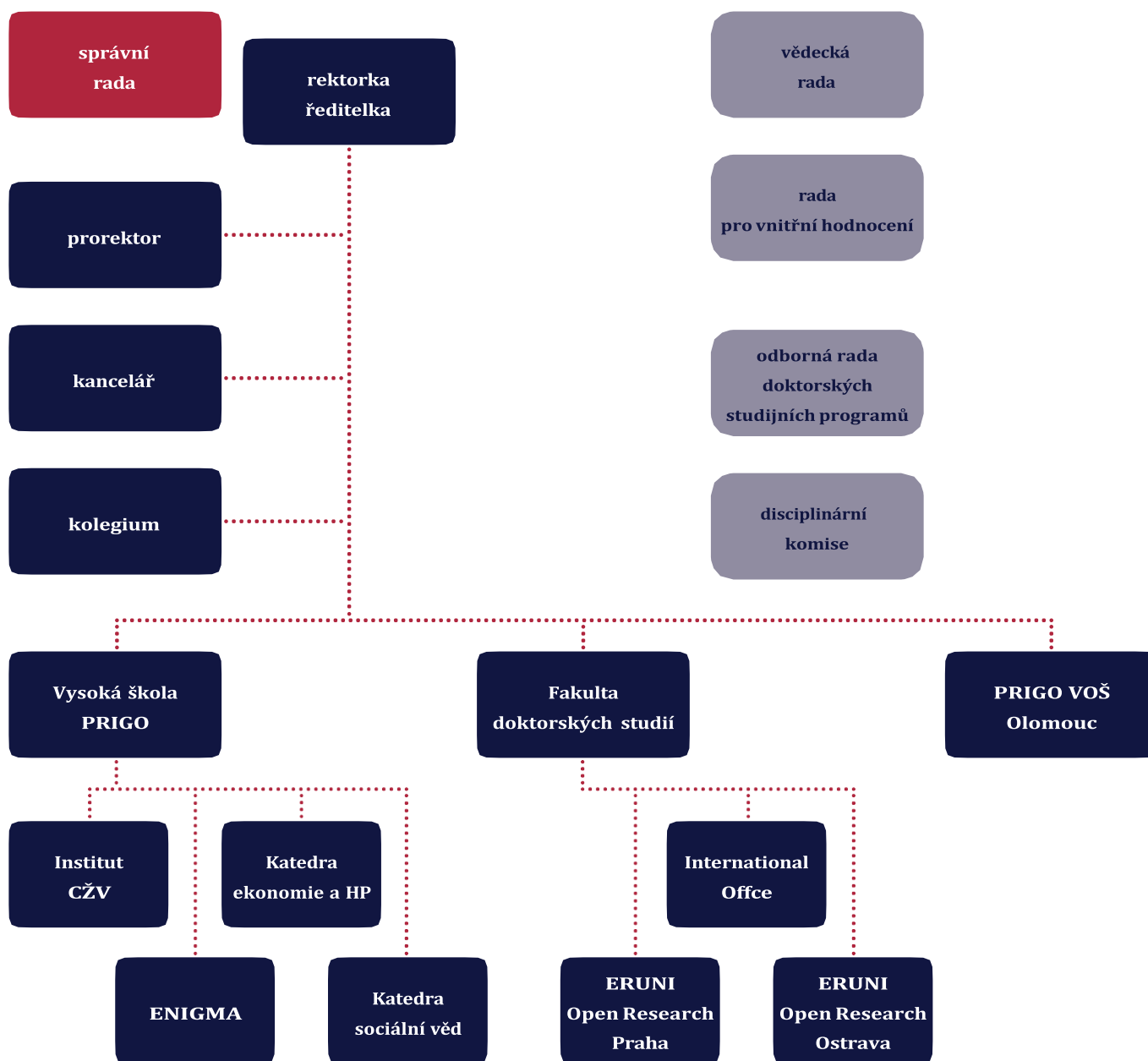
ERUNI Open Research Ostrava, Hnojník 27, Hnojník

PRIGO Vyšší odborná škola, Blažejské nám. 84/9, Olomouc



EUROPEAN RESEARCH UNIVERSITY

Organizační schéma





EUROPEAN RESEARCH UNIVERSITY

Složení vědecké rady a dalších orgánů univerzity

Vědecká rada Evropské výzkumné univerzity

INTERNÍ ČLENOVÉ VĚDECKÉ RADY

prof. JUDr. Ing. Igor Kotlán, Ph.D. et Ph.D.	předseda
doc. Mgr. Ing. Zuzana Machová, Ph.D.	místopředsedkyně
prof. PhDr. Jana Geršlová, CSc.	
prof. Ing. Christiana Kliková, CSc.	
prof. Ing. Osvald Vašíček, CSc.	
Ing. Emil Adámek, Ph.D.	
PhDr. Ing. Martin Černek, Ph.D., MBA	
JUDr. Mgr. Pavel Kotlán, Ph.D. et Ph.D.	
Ing. Rudolf Macek, Ph.D., MBA	
Ing. Veronika Nálepová, Ph.D.	
JUDr. Pavel Petr, Ph.D., LL.M.	
Ing. Natalie Uhrová, Ph.D.	
Ing. Lenka Fabíková	



EUROPEAN RESEARCH UNIVERSITY

EXTERNÍ ČLENOVÉ VĚDECKÉ RADY

Szilard Benk, M.A., Ph.D.	Mezinárodní měnový fond, USA
doc. JUDr. Ing. Katarína Brocková, PhD., LL.M.	Ekonomická univerzita v Bratislavě, Slovensko
prof. PhDr. Vladimír Čechák, CSc.	Vysoká škola finanční a správní, ČR
prof. Imre Fertő, M.A., Ph.D. et Ph.D., Dsc.	Maďarská akademie věd, Maďarsko
doc. Mgr. Tomáš Gongol, Ph.D.	Slezská univerzita v Opavě, ČR
doc. Ing. Svatopluk Kapounek, Ph.D.	Mendelova univerzita, ČR
prof. Ing. Jiří Kern, CSc.	VŠB-Technická univerzita Ostrava, ČR
doc. Mgr. Karel Kouba, M.A., Ph.D.	Univerzita Karlova v Praze, ČR
prof. Ing. Šárka Laboutková, Ph.D.	Vysoká škola ekonomická v Praze, ČR
prof. Yusuke Matsuzawa, D.D.S., Ph.D.	Bunri University of Hospitality, Japonsko
Ing. Barbora Mazúrová, PhD.	Univerzita Mateja Bela v Banskej Bystrici, Slovensko
prof. Dr. Jože Mencinger, Ph.D.	Univerzita v Ljubljani, Slovinsko
doc. Ing. Karol Morvay, PhD.	Ekonomická univerzita v Bratislavě, Slovensko
doc. Ing. Daniel Němec, Ph.D.	Masarykova univerzita, Česká republika
doc. Ing. Ladislav Průša, CSc.	Slezská univerzita v Opavě, ČR
prof. Ing. Jana Stávková, CSc.	Mendelova univerzita, ČR
doc. Ing. Michal Šoltés, PhD.	Technická univerzita v Košicích, Slovensko
prof. PhDr. František Varadzin, CSc.	Slezská univerzita v Opavě, ČR
prof. Ing. Milan Žák, CSc.	Vysoká škola ekonomie a managementu Praha, ČR



EUROPEAN RESEARCH UNIVERSITY

prof. Ing. Miroslav Žížka, Ph.D.	Technická univerzita v Liberci, ČR
prof. Ing. Zuzana Kučerová, Ph.D.	Ekonomická fakulta VŠB-TU Ostrava, ČR
Oborová rada doktorských studijních programů	
prof. JUDr. Ing. Igor Kotlán, Ph.D. et Ph.D.	Evropská výzkumná univerzita, předseda
prof. Ing. Christiana Kliková, CSc.	Evropská výzkumná univerzita, místopředsedkyně
prof. PhDr. Jana Geršlová, CSc.	Evropská výzkumná univerzita
doc. Ing. Svatopluk Kapounek, Ph.D.	Mendelova univerzita v Brně
prof. Ing. Michal Kejak, MA, CSc.	CERGE-EI Praha
doc. Ing. Karel Kouba, M.A., Ph.D.	Univerzita Karlova
prof. Ing. Martin Kvizda, Ph.D.	Masarykova univerzita
prof. Ing. Šárka Laboutková, Ph.D.	Vysoká škola ekonomická v Praze
prof. Ing. Martin Macháček, Ph.D. et Ph.D.	VŠB-Technická univerzita Ostrava
doc. Mgr. Ing. Zuzana Machová, Ph.D.	Evropská výzkumná univerzita
doc. Ing. Daniel Němec, Ph.D.	Masarykova univerzita
prof. Ing. Richard Pospíšil, Ph.D.	Univerzita Palackého v Olomouci
prof. Ing. Antonín Slaný, CSc.	Masarykova univerzita
prof. Ing. Osvald Vašíček, CSc.	Evropská výzkumná univerzita
prof. Ing. Milan Žák, CSc.	Vysoká škola ekonomie a managementu Praha



EUROPEAN RESEARCH UNIVERSITY

Rada pro vnitřní hodnocení

doc. Mgr. Ing. Zuzana Machová, Ph.D.	předsedkyně
prof. JUDr. Ing. Igor Kotlán, Ph.D. et Ph.D.	místopředseda
prof. PhDr. Jana Geršlová, CSc.	
doc. PhDr. Mgr. Maria Vašutová, Ph.D.	
Ing. Emil Adámek, Ph.D.	
Ondřej Dostál	zástupce studentů (do 31. 8. 2024)
Lukáš Havran	zástupce studentů (od 1. 9. 2024)

Disciplinární komise

Ing. Natalie Uhrová, Ph.D.	předsedkyně
PhDr. Ing. Martin Černek, Ph.D., MBA	
Jaroslav Fulneček	zástupce studentů
Ondřej Dostál	zástupce studentů (do 31. 8. 2024)
Lukáš Havran	zástupce studentů (od 1. 9. 2024)

Kolegium rektorky

doc. Mgr. Ing. Zuzana Machová, Ph.D.	rektorka
prof. JUDr. Ing. Igor Kotlán, Ph.D. et Ph.D.	prorektor
Ing. Emil Adámek, Ph.D.	děkan Vysoké školy PRIGO



EUROPEAN RESEARCH UNIVERSITY

Ing. Lenka Fabíková	děkanka Fakulty doktorských studií, ředitelka ERUNI Open Research
Ing. Natalie Uhrová, Ph.D.	ředitelka Institutu celoživotního vzdělávání
Ing. Linda Foltýnová, DiS.	zastupující prorektorka pro řízení vnějších vztahů a PRIGO VOŠ Olomouc
Pavla Kuchařová	vedoucí kanceláře rektorky

Zastoupení vysoké školy v reprezentaci vysokých škol

Česká konference rektorů	doc. Mgr. Ing. Zuzana Machová, Ph.D.
Rada vysokých škol	Ing. Michal Fridrich, Ph.D., člen předsednictva prof. Ing. Christiana Kliková, CSc., členka sněmu Ondřej Dostál, člen studentské komory (do 31. 8. 2024) Petra Horváthová, členka studentské komory (od 1. 9. 2024)

Změny v oblasti vnitřních předpisů vysoké školy

V roce 2024 nebyla registrována žádná změna vnitřních předpisů univerzity.



EUROPEAN RESEARCH UNIVERSITY

2 Studijní programy, organizace studia a vzdělávací činnost

Akreditované studijní programy vysoké školy

Evropská výzkumná univerzita má akreditováno celkem 8 studijních programů pro bakalářský stupeň studia, 4 studijní programy pro navazující magisterský stupeň studia a 2 studijní programy pro doktorský stupeň studia. V roce 2024 nebyl akreditován žádný nový studijní program. Přehled všech akreditovaných studijních programů včetně jejich garantů je uveden v Tabulce 1.

Tabulka 1: Detail akreditovaných studijních programů

Název studijního programu	Typ studijního programu	Garant
Economic Policy and Public Administration	bakalářský	prof. Ing. Christiana Kliková, CSc.
Hospodářská politika a správa	bakalářský	prof. Ing. Christiana Kliková, CSc.
Economic Policy and Public Administration	navazující magisterský	prof. JUDr. Ing. Igor Kotlán, Ph.D. et Ph.D.
Hospodářská politika a správa	navazující magisterský	prof. JUDr. Ing. Igor Kotlán, Ph.D. et Ph.D.
Economic Policy and Public Administration	doktorský	prof. JUDr. Ing. Igor Kotlán, Ph.D. et Ph.D.
Hospodářská politika a správa	doktorský	prof. JUDr. Ing. Igor Kotlán, Ph.D. et Ph.D.
Economy and Management	bakalářský	doc. Mgr. Ing. Zuzana Machová, Ph.D.
Ekonomika a management	bakalářský	doc. Mgr. Ing. Zuzana Machová, Ph.D.
Managerial Economics	navazující magisterský	doc. Mgr. Ing. Zuzana Machová, Ph.D.
Manažerská ekonomie	navazující magisterský	doc. Mgr. Ing. Zuzana Machová, Ph.D.
Social Policy and Social Work	bakalářský	doc. PhDr. Mgr. Maria Vašutová, Ph.D.
Sociální politika a sociální práce	bakalářský	doc. PhDr. Mgr. Maria Vašutová, Ph.D.
Information and Communication Security	bakalářský	doc. RNDr. Tomáš Sochor, CSc.
Informační a komunikační bezpečnost	bakalářský	doc. RNDr. Tomáš Sochor, CSc.

Pozn.: Studijní programy Informační a komunikační bezpečnost/Information and Communication Security a Sociální politika a sociální práce/Social Policy and Social Work nebyly v roce 2024 v souladu se strategickými dokumenty ERUNI realizovány.



EUROPEAN RESEARCH UNIVERSITY

Bakalářské studijní programy

HOSPODÁŘSKÁ POLITIKA A SPRÁVA

ECONOMIC POLICY AND PUBLIC ADMINISTRATION

Cílem studia je rozvoj kompetencí pro kvalifikovaný pracovní výkon samostatného pracovníka v orgánech státní správy a samosprávy, v orgánech a institucích EU, v měnové oblasti, v bankovníctví a pojišťovnictví či v managementu podniků v soukromém sektoru. Studijní program poskytuje teoretické znalosti v oblasti ekonomické teorie, dále v oblasti cílů, nástrojů a nositelů hospodářské politiky, a to jak na všeobecné úrovni, tak ve specializovaných oblastech, jakou jsou fiskální a monetární politika, resp. sociální politika nebo politika zaměstnanosti. Dále program poskytuje teoretické znalosti i praktické dovednosti z oblasti fungování veřejného sektoru, včetně jeho řízení a financování. Součástí studia je rozvíjení jazykových kompetencí tak, aby je absolventi mohli uplatnit jak v navazujícím studiu, tak v praxi. Součástí studia je také absolvování odborné praxe, avšak studijní program je koncipován zejména jako akademicky zaměřený program představující základ pro navazující magisterské studium v programech zaměřených na hospodářskou politiku a správu.

Absolventi bakalářského studijního programu Hospodářská politika a správa se uplatní zejména jako odborní pracovníci:

- v ústředních orgánech státní správy,
- v orgánech samosprávných celků,
- v komerčních bankách nebo pojišťovnách,
- v orgánech institucí EU a jiných mezinárodních organizacích,
- na úřadech práce, správě sociálního zabezpečení, finančních úřadech,
- v nižším a středním managementu podniků v soukromém sektoru.



EUROPEAN RESEARCH UNIVERSITY

SOCIÁLNÍ POLITIKA A SOCIÁLNÍ PRÁCE

SOCIAL POLICY AND SOCIAL WORK

Cílem studia je příprava odborníků v oblasti sociální politiky a sociální práce, schopných kritického myšlení, samostatného rozhodování, nadaných přenositelnými kompetencemi a smyslem pro morální zodpovědnost a připravených se dále celoživotně vzdělávat, která poskytuje odbornou způsobilost k výkonu povolání sociálního pracovníka ve smyslu ustanovení § 110 zákon č. 108/2006 Sb., o sociálních službách. Cílem studia je tedy rozvoj kompetencí pro kvalifikovaný výkon sociální práce ve státní správě, samosprávě i nestátních neziskových organizacích. Studijní program poskytuje znalosti a dovednosti v oblasti teorie a metod sociální práce, nástrojů a cílů sociální politiky a dovednosti nutné pro práci s klientem a dalšími subjekty, stejně jako kompetence jazykové. Součástí studia je absolvování odborné praxe v rozsahu požadovaném Minimálním standardem vzdělávání v sociální práci ASVSP. Do výuky jsou dále v potřebném rozsahu zapojeni odborníci z praxe, kteří garantují provázanost studijního programu s praxí a jeho profesní zaměření.

Absolvent bakalářského studijního programu Sociální politika a sociální práce:

- má znalosti sociální politiky, teorií a metod sociální práce, metod sociologického výzkumu, relevantních výsečí práva a právní teorie, psychologie, filozofie a etiky, sociologie, teorie etnických a menšinových skupin a teorie zdraví a nemoci relevantní pro výkon sociální práce,
- rozumí cíli a významu sociální práce z hlediska společnosti, zadavatele a klientů,
- rozumí odlišnostem sociální práce od jiných pomáhajících oborů, má znalosti postupů budování a udržení pomáhajícího vztahu ke klientovi, zná rizika tohoto vztahu a umí jim předcházet,
- má znalosti etických teorií a principů relevantních pro sociální práci, včetně způsobu jejich aplikace při reflexi činnosti sociálních pracovníků,
- zná základní postupy managementu, zejména ve veřejné správě,
- rozumí možnostem, podmínkám a omezením aplikace teoretických přístupů a metod sociální práce a příbuzných oborů při práci s klienty nebo při zajišťování podmínek sociální práce s klienty,
- dokáže posoudit životní situaci klientů a identifikovat přitom problémové interakce a potřeby klienta,



EUROPEAN RESEARCH UNIVERSITY

- umí navrhnout, realizovat a zhodnotit pomáhající intervenci v souladu s etickými požadavky na výkon sociální práce,
- dokáže reflektovat a vstupovat do interakce s organizačními a jinými kontextuálními vlivy, které ovlivňují výkon sociální práce,
- je schopen využít podporu supervizora při tvořivém zvládnutí etických, odborných, skupinových nebo osobních problémů vynořujících se v procesu řešení úkolů sociální práce.

Absolvent bakalářského studijního programu Sociální politika a sociální práce se uplatní zejména v oblasti poradenství, individuální sociální práce, skupinové práce, práce s rodinou, při pomoci lidem získávat služby a komunitní zdroje, v oblasti podpory změn v organizaci, koordinaci komplexní pomoci, komunitní práci a zapojování se do sociálních a politických aktivit, jejichž cílem je ovlivnit sociální politiku a ekonomický rozvoj společnosti, ve veřejné správě a nevládním neziskovém sektoru v oblastech, kde je potřebná důkladná znalost širších souvislostí (ústřední orgány státní správy, krajské a obecní úřady, Úřad práce České republiky a politika zaměstnanosti, sociální politika, sociální začleňování, prevence).

EKONOMIKA A MANAGEMENT

ECONOMY AND MANAGEMENT

Cílem studia v tříletém bakalářském studijním programu Ekonomika a management je příprava absolventů, kteří pochopí strukturu a fungování jakéhokoliv typu ekonomiky a budou schopni ji řídit s využitím moderních manažerských metod. Jedná se tedy o studium řízení ekonomiky bez ohledu na její velikost, příslušnost k soukromému, či veřejnému sektoru, ziskový, nebo neziskový charakter, právní formu, národní, mezinárodní, či nadnárodní charakter apod. Obsahové zaměření programu tak vytváří předpoklady pro uplatnění absolventů v nejrůznějších manažerských pozicích v soukromém i ve veřejném sektoru, tzn. v podnicích, nadnárodních korporacích, v mezinárodně působících firmách, v úřadech, v orgánech územní samosprávy a v dalších organizacích veřejného či neziskového sektoru. Studijní program poskytuje teoretické znalosti z oblasti mikroekonomie, makroekonomie, managementu a struktury a fungování ekonomiky podniku, ČR a světa. Prostřednictvím povinně volitelných předmětů mají studenti možnost se úžeji profilovat v oblasti řízení dílčích typů ekonomiky. Během studia



EUROPEAN RESEARCH UNIVERSITY

získají odborné znalosti i praktické dovednosti nutné pro výkon praxe vedoucího pracovníka, stejně jako jazykové kompetence. Díky tomu budou připraveni na další studium nebo zaměstnání nejen v ČR, ale také v zahraničí. Součástí studia je absolvování odborné praxe, avšak studijní program je koncipován jako akademicky zaměřený program představující základ pro navazující magisterské studium v programech orientovaných na oblast managementu a správy. Absolvent bakalářského studijního programu Ekonomika a management se uplatní zejména jako:

- korporátní manažer,
- finanční a projektový manažer,
- manažer v mezinárodních a nadnárodních korporacích,
- manažer ve veřejném sektoru nebo v neziskovém sektoru,
- podnikatel.



EUROPEAN RESEARCH UNIVERSITY

Navazující magisterské studijní programy

HOSPODÁŘSKÁ POLITIKA A SPRÁVA

ECONOMIC POLICY AND PUBLIC ADMINISTRATION

Absolvent se uplatní jako samostatný ekonomický odborník a analytik, schopný provádět národohospodářské analýzy pokročilými statistickými a ekonometrickými metodami, přičemž bude schopen zohlednit širší makroekonomické souvislosti a zákonitosti socio-ekonomického vývoje společnosti. Dalším uplatněním absolventů studijního programu jsou pozice na úrovni středního a vrcholového managementu jak v institucích veřejné správy, tak v soukromém sektoru, kde jsou mimo jiné schopni vést tým, včetně týmu s mezinárodním složením. Absolvent se může uplatnit rovněž na pozici projektového manažera jak v soukromém, tak veřejném sektoru, kde je schopen zpracovávat a hodnotit žádosti o dotace. Na všech pracovních pozicích absolventi využijí jazykové kompetence, získané v průběhu studia díky přednáškám zahraničních pedagogů, práci s cizojazyčnou literaturou či prostřednictvím zahraniční stáže nebo volby ekvivalentních předmětů v anglickém jazyce. Uplatnění absolventů jako odborných analytiků či manažerů lze nalézt v těchto typech institucí a organizací: veřejná správa a neziskový sektor (ústřední orgány státní správy a samospráva, orgány institucí EU a jiných mezinárodních organizací, úřady práce, správa sociálního zabezpečení, finanční úřady, statistické úřady apod., nestátní neziskové organizace), bankovníctví a pojišťovnictví (centrální banka, komerční banky, pojišťovny a další finanční instituce), firmy v rámci soukromé sféry (podniky působící ve všech odvětvích, kde se absolventi uplatní jak na pozici odborných ekonomických analytiků, tak ve středním a vrcholovém managementu.

MANAŽERSKÁ EKONOMIE

MANAGERIAL ECONOMICS

Dvouletý navazující magisterský studijní program Manažerská ekonomie je zaměřen na aplikaci ekonomické teorie a metod v procesu manažerského rozhodování na úrovni soukromého i veřejného sektoru ekonomiky. Cílem studia v tomto programu je příprava absolventů, kteří budou vybaveni vysoce specializovanými znalostmi z oblasti manažerské ekonomie sloužícími



EUROPEAN RESEARCH UNIVERSITY

jako základ originálního myšlení nebo výzkumu a budou schopni kritického uvědomování si znalostí v tomto oboru a na rozhraní mezi různými oblastmi. Absolventi dále získají speciální dovednosti požadované při řešení problémů ve výzkumu nebo při inovacích s cílem rozvíjet nové znalosti a postupy a integrovat poznatky z různých oblastí manažerské ekonomie. Absolventi studijního programu budou také schopni řídit a transformovat pracovní nebo studijní kontexty, které jsou složité, nelze je předvídat a vyžadují nové strategické přístupy, a nést odpovědnost za přispívání k profesním znalostem a postupům nebo za posuzování strategických výkonů týmů.

Absolvent navazujícího magisterského studijního programu Manažerské ekonomie se uplatní jako korporátní manažer, zejména finanční a projektový manažer na úrovni strategického řízení, manažer v mezinárodních a nadnárodních korporacích na střední a vrcholové úrovni, manažer v neziskovém sektoru, ve veřejném sektoru na střední a vrcholové úrovni, a také jako podnikatel.

Doktorské studijní programy

HOSPODÁŘSKÁ POLITIKA A SPRÁVA

ECONOMIC POLICY AND PUBLIC ADMINISTRATION

Cílem studia je připravit vysoce kvalifikované odborníky se sofistikovanými znalostmi v oboru hospodářské politiky a správy, kteří budou ovládat vysoce pokročilé a specializované dovednosti a techniky, včetně syntézy a hodnocení, požadované při řešení kritických problémů ve výzkumu, vývoji a inovacích a při rozšiřování a novém definování stávajících znalostí a odborných postupů v oblasti hospodářské politiky a správy. Absolventi doktorského studijního programu budou schopni vykazovat značnou autoritu, inovační potenciál, samostatnost a akademickou a odbornou integritu a trvalé odhodlání přicházet s novými myšlenkami a vyvíjet nové postupy na špičkové úrovni v oboru hospodářské politiky a správy.



EUROPEAN RESEARCH UNIVERSITY

Absolvent doktorského studijního programu Hospodářská politika a správa se uplatní zejména jako:

- pracovník vrcholového managementu ve veřejném i soukromém sektoru,
- vedoucí pracovník ekonomického úseku mezinárodní nebo nadnárodní organizace,
- hlavní ekonom,
- centrální bankéř,
- hlavní analytik,
- vědecko-výzkumný pracovník,
- akademický pracovník.

Zapojení aplikační sféry do tvorby a uskutečňování studijních programů

ERUNI se v souladu se svými strategickými dokumenty profiluje jako výzkumná vysoká škola se statutem výzkumné organizace, která realizuje studijní programy akademického zaměření v prezenční formě studia, přičemž studenty zapojuje do výzkumných aktivit od okamžiku zahájení jejich studia. Aplikační sféra je však také do procesu uskutečňování studijních programů zapojena. Její zástupci jsou pravidelně oslovováni s cílem neustálého zlepšování studijních programů, které jsou v souladu s požadavky trhu práce, zaměstnavatelů a obecného cíle vysokoškolského vzdělávání. Se zástupci zaměstnavatelů jsou pořádány workshopy a debaty pro nalezení aktuálních požadavků, které lze uplatnit při výuce a zacílení studia. ERUNI neustále rozšiřuje okruh spolupracujících subjektů, zejména z řad orgánů veřejné správy a profesních organizací.

ERUNI působí v regionu jako inovační centrum, soustřeďuje vzdělávací a výzkumné kapacity a zvyšuje koncentraci vědění v regionu. Významně působí především v oblasti svého sídla jako kulturní a vzdělávací centrum, kdy se daří připravovat pro obyvatele města Havířova veřejné přednášky a debaty. ERUNI spolupracuje v regionu s řadou institucí v oblasti inovace studijních programů, začleňování odborníků z praxe do výuky a poskytování praxí studentům ERUNI. Spolupráce zahrnuje především využití odborníků z praxe jako vyučujících či přednášejících a v současné době tuto možnost zprostředkovávají i absolventi ERUNI, kteří v mnoha případech zastávají manažerské funkce. ERUNI při výuce klade důraz na zapojení lektorů z oborové praxe tak, aby studenti měli možnost aplikovat nabyté znalosti na skutečné problémy a řešit reálné situace, se kterými se mohou setkat ve své budoucí praxi.



EUROPEAN RESEARCH
UNIVERSITY

Další vzdělávací aktivity vysoké školy

Institut celoživotního vzdělávání ERUNI realizuje zájmové vzdělávání v podobě Univerzity třetího věku, profesně zaměřené programy dalšího vzdělávání pedagogických pracovníků (DVPP) a unikátní program CMD – Competences for Master's Degree, který připravuje absolventy bakalářských studijních programů na další studia na prestižních světových univerzitách.



EUROPEAN RESEARCH UNIVERSITY

COMPETENCES FOR MASTER'S DEGREE

Competences for Master's Degree (CMD) je unikátní program Evropské výzkumné univerzity, který systematicky připravuje studenty bakalářských studijních programů na magisterská studia (Master's Degree) na prestižních univerzitách ve Velké Británii, USA a v dalších zemích, kde mohou ve svém studiu pokračovat. Tento jedinečný program nemá na českých univerzitách obdoby a je dostupný výhradně studentům ERUNI.

Program CMD je určen pro talentované a zejména motivované studenty z České republiky i ze zahraničí, kteří chtějí získat kvalitní zahraniční vzdělání a s tím spojenou jistotu zaměstnání na prestižních pozicích. Program je dále vhodný také pro uchazeče o zaměstnání v některé z institucí EU. Vedle testů EPSO (European Personnel Selection Office), na které studenty rovněž připravujeme ve spolupráci s Ministerstvem zahraničních věcí ČR a Eurocentrem Ostrava, jsou totiž na uchazeče kladeny obdobné požadavky jako na zájemce o studium v magisterských programech zahraničních vysokých škol.

Zahraníční magisterské studium, zejména na univerzitách ve Velké Británii a USA, trvá zpravidla dva roky, v některých případech pouze jeden rok. Příjímáčí řízení je specifické, ale na většinu jeho relevantních součástí se dá velmi dobře připravit. Příprava na ERUNI probíhá ve dvou rovinách. Především jde o styl výuky na naší vysoké škole, která se v rámci zákonných možností soustřeďuje na používání specifických moderních metod výuky srovnatelných právě s prestižními zahraničními univerzitami. Ve druhé rovině studentům nabízíme právě účast v unikátním programu CMD, který jsme připravili tak, aby studenty nad rámec studia v akreditovaných bakalářských programech systematicky připravoval na přijímací řízení a studium v prestižních magisterských programech zahraničních univerzit. V rámci tohoto programu studenty vedeme k dobrovolnickým a mimoškolním aktivitám, neboť právě účast na těchto aktivitách bývá zahraničními univerzitami v procesu přijímacího řízení vyžadována. Naši studenti se v rámci programu CMD setkávají s úspěšnými absolventy zahraničních univerzit, jako jsou například University of Oxford, University of Cambridge nebo Harvard University. Náplní tohoto programu je také návštěva zmíněných prestižních škol a setkání s jejich studenty či pedagogy.



EUROPEAN RESEARCH UNIVERSITY

DALŠÍ VZDĚLÁVÁNÍ PEDAGOGICKÝCH PRACOVNÍKŮ

Od akademického roku 2022/2023 ERUNI zajišťuje vzdělávání v programech celoživotního vzdělávání zaměřené na splnění kvalifikačních předpokladů pedagogických pracovníků dle zákona č. 563/2004 Sb., o pedagogických pracovnících a o změně některých zákonů v platném znění a vyhlášky č. 317/2005 SB., o dalším vzdělávání pedagogických pracovníků, akreditační komisi a kariérním systému pedagogických pracovníků. Všechny programy, které ERUNI nabízí, jsou akreditovány Ministerstvem školství, mládeže a tělovýchovy a jejich absolvováním získají pedagogičtí pracovníci odbornou kvalifikaci pro učitelství na prvním i druhém stupni základních škol, na středních školách nebo pro výkon činnosti speciálního pedagoga či ředitele školy.

UNIVERZITA TŘETÍHO VĚKU

Posláním Univerzity třetího věku je vytvořit prostor pro sebezvzdělávání lidí v poproduktivním, tedy důchodovém věku, kteří neztrácejí zájem o nové poznatky a vědomosti ze společenského života. Univerzita třetího věku je vzdělávací alternativou netradičního typu určenou pro ty, kdo dále a dobrovolně chtějí rozvíjet svou osobnost, jsou otevřeni novým informacím, moderním, třeba odlišným názorům a projevům, nutí se dále přemýšlet a zaujímat k problémům a společenským jevům osobní stanoviska.

Univerzitu třetího věku realizuje ERUNI s podporou Statutárního města Havířova. Studium je určeno seniorům, kteří jsou občany města Havířova a jsou ve starobním nebo invalidním důchodu. Studium v rámci je dvouleté a zahrnuje výuku cizího jazyka, obsluhy osobního počítače a internetu, vybraných otázek z oblasti sociologie, péče o zdraví, práva, ekonomie, historie, geografie a další.

INTEGROVANÁ PODPORA STUDIA PRO STUDENTY UNIVERSITY OF LONDON

V roce 2024 ERUNI uzavřela smlouvu s University of London a od podzimu roku 2025 se stane uznaným výukovým centrem



EUROPEAN RESEARCH UNIVERSITY

University of London (Recognised Teaching Centre). ERUNI bude nabízet studentům této prestižní univerzity komplexní integrovanou podporu, která je navržena tak, aby jim pomohla uspět v jejich studiu i profesním životě. Aktivity ERUNI budou pokrývat širokou škálu oblastí a budou poskytovat nejen akademickou pomoc, ale i kariérní podporu a možnost rozvoje v rámci silné studentské komunity. Odborní akreditovaní tutoři ERUNI budou poskytovat individuální pomoc při přípravě na zkoušky a pochopení složitějších témat. Tutoring bude přizpůsoben specifickým potřebám každého studenta, což mu umožní efektivně se orientovat v předmětech a dosahovat výborných výsledků. Od akademického roku 2025/2026 bude ERUNI nabízet podporu studentům studujícím tyto specializace:

- Business Administration
- Business Administration – Human Resource Management
- Business Administration – International Business
- Business Administration – Marketing

PROFESNÍ MANAŽERSKÁ STUDIA

ERUNI je členem České asociace MBA škol (CAMBAS), která působí v České republice již od roku 1998. Jedná se o zájmové sdružení právnických osob, které si klade za cíl podporovat kvalitu studijních programů MBA a přispět k rozvoji této světově uznávané formy celoživotního vzdělávání v České republice. Hlavní aktivitou CAMBAS je akreditace studijních programů MBA podle mezinárodně uznávaných standardů. ERUNI aktuálně připravuje nové programy profesního manažerského vzdělávání, které budou odpovídat akreditačním standardům CAMBAS a mezinárodním trendům v oblasti tohoto typu vzdělávání. Nový program MBA ERUNI nabídne od akademického roku 2025/2026.



EUROPEAN RESEARCH UNIVERSITY

3 Studenti

Opatření vysoké školy pro snížení studijní neúspěšnosti

Obecným důvodem studijní neúspěšnosti je přechod ze středních škol a adaptace na specifické vysokoškolské prostředí. Novým trendem je vysoká míra studentů, kteří i v prezenční formě studia pracují. Faktor detekovaný zejména v posledních letech je spojen s relativní příznivou ekonomickou situací a nízkou nezaměstnaností. U části studentů je možné pozorovat snížení motivace studovat vysokou školu (nepovažují získání vysokoškolského vzdělání za nezbytné pro uplatnění na trhu práce). Jak je uvedeno výše, nezřídka kdy začnou během vysokoškolského studia pracovat a vzdělání není pak vždy prioritní.

Důvodem specifickým pro soukromé vysoké školy je nutnost hradit školné, což pro každého studenta znamená nárůst nákladů, a při pocitu nejistoty zaměstnání či jiného ohrožení nezřídka dochází k zanechání studia. Dalším faktorem negativně ovlivňujícím studijní úspěšnost je skutečnost, že ERUNI nadstandardně dbá na dodržování akademické morálky a nepřipouští prohřešky proti etice studia (opisování při zkouškách, plagiátorství u dílčích a kvalifikačních prací apod.). S ohledem na to, že studijní neúspěšnost je dlouhodobý fenomén vyžadující zvýšenou pozornost, ERUNI průběžně monitoruje počty studentů předčasně ukončujících studium i důvody, které je k tomu vedou, aby mohla co nejefektivněji postupovat při prevenci. ERUNI v souladu s vnitřními Standardy a postupy pro zajištění a vnitřní hodnocení kvality vzdělávající, tvůrčí a s nimi souvisejících činností provádí analýzu studijní úspěšnosti, a to zejména v souladu se Článkem 4 - Vnitřní hodnocení vzdělávací činnosti. Díky individuálnímu přístupu ke studentům jsou také distribuovány důležité informace, které studentům usnadňují orientaci ve studijních povinnostech. Zajištění a hodnocení kvality vzdělávání je také opřeno o získávání zpětné vazby, jak je definováno ve Strategickém záměru v části Kompetence pro život, včetně souvisejících indikátorů a opatření k jejich dosažení. ERUNI pomocí pravidelných kvalitativních i kvantitativních výzkumů získává a vyhodnocuje informace pro řízení vzdělávání. Zejména se jedná o informace od studentů, přičemž je zde hodnocena úspěšnost studentů, jejich spokojenost se studijními programy, zabezpečením výuky informačními technologiemi, studijní literaturou a moderními výukovými metodami. Informace jsou získávány především metodou přímého pozorování výuky, rozhovorů se studenty a akademickými pracovníky, elektronickým dotazováním, ověřováním výsledků učení a prostřednictvím peer-review.

ERUNI při vytváření nových studijních programů dbá na profil absolventa tak, aby byl v souladu s aktuálními požadavky na



EUROPEAN RESEARCH UNIVERSITY

úspěšnost v životě 21. století. ERUNI udržuje vysokou kvalitu procesu přijímacího řízení, která je zaměřena na motivaci uchazečů a předpoklady k jejich studiu při zohlednění jejich dosavadních úspěchů ve studiu a mimoškolních aktivitách. Dále se ERUNI zaměřuje na aktivní podporu studentů v jejich extrakurikulárních a občanských aktivitách. ERUNI dále dbá na to, aby byly ve výuce využívány didaktické metody, které u studentů vedou k rozvoji obecných kompetencí, kritického myšlení, schopnosti práce s informacemi, jejich otevřenosti, vztahu k občanským aktivitám, udržitelnému životu a celoživotnímu učení a které u nich vzbudí přirozenou zvědavost a touhu po vědění.

Jak je dále definováno ve Strategickém záměru v části Kompetence pro život přistupuje ERUNI pomocí vhodných metod k přípravě studentů na život v globálním, multikulturním prostředí a na rozvoj nových technologií. ERUNI zapojuje studenty do vědecko-výzkumných projektů akademických a výzkumných pracovníků a dbá o další přenos vědecko-výzkumných a praktických poznatků do výuky. Materiálně a technicky se snaží zajisti výuku v souladu s aktuálními trendy. ERUNI se snaží prohloubit procesy autoevaluace a evaluace výuky a pravidelně provádět monitoring aktivit prestižních, zejména zahraničních univerzit za účelem benchmarkingu. Dále se snaží rozšiřovat platformy pro setkávání, výměnu zkušeností a příkladů dobré praxe pedagogů, zejména v podobě ERUNI Research Talks, diskusního a vědeckého klubu určeného akademickým pracovníkům.

K odstranění případných dílčích nedostatků ERUNI umožňuje konzultace s akademickými pracovníky (vyučujícími, vedoucími kateder atd.), neakademickými pracovníky (vedoucí studijního oddělení), prodloužení standardní doby studia či individuální plnění studijních povinností v případě doložených zdravotních nebo sociálních důvodů.

[Pravomocná rozhodnutí o vyslovení neplatnosti vykonání státní zkoušky nebo její součásti](#)

V roce 2024 nebyla na ERUNI vydána žádná pravomocná rozhodnutí o vyslovení neplatnosti vykonání státní zkoušky nebo její součásti.

[Opatření vysoké školy pro omezení prodlužování studia](#)

Studijní a zkušební řád ERUNI jasně definuje podmínky a způsob schvalování prodloužení studia nad standardní dobu. Případné výjimky povoluje rektorka pouze ve zvláštních případech. Důraz je kladen na průběžné konzultace a propojování



EUROPEAN RESEARCH UNIVERSITY

studentů s pedagogy. Studenti jsou také povinni absolvovat Bakalářský, resp. Diplomový seminář, který jim přináší informace o procesu směřujícím k řádnému ukončení studia (zejména zpracování bakalářské, resp. diplomové práce). Studenti mají k dispozici rovněž podrobné zásady pro psaní kvalifikačních a jiných prací, které výrazně pomáhají s orientací v problematice odborných prací na vysoké škole včetně jejich časové náročnosti a zařazení do studijního plánu. Individuální výběr tématu a vedoucího usnadňuje studentovi směřování jeho kvalifikační práce. Studenti jsou také pravidelně kontaktováni svými pedagogy s nabídkou studijních konzultací.

Stipendijní programy vysoké školy

V souladu se zákonem o vysokých školách a vnitřními předpisy EURNI může být studentovi přiznáno:

- stipendium za vynikající studijní výsledky,
- stipendium na podporu mobility,
- sociální stipendium,
- ubytovací stipendium,
- mimořádné stipendium.

Nad rámec výše uvedených stipendií náleželo v roce 2024 všem studentům přijatým do prezenční formy studijních programů v prvním kole přijímacího řízení stipendium v celkové minimální výši 69.000 Kč za bakalářské, 168.000 Kč za navazující magisterské a 810.000 za doktorské studium.

Poradenské služby poskytované studentům vysoké školy

ERUNI staví na hodnotách, jako jsou otevřenost a proinkluzivita, rovný přístup ke vzdělávání a respektování vzdělávacích potřeb jednotlivce. ERUNI poskytuje průběžné pedagogické poradenství prostřednictvím konzultačních hodin akademických pracovníků a studijního oddělení. Stejně tak mohou studenti kontaktovat pracoviště ENIGMA, což je útvar specializovaný pro práci se studenty s různými specifickými vzdělávacími potřebami. ENIGMA provádí diagnostiku mimořádných vzdělávacích potřeb studentů a navrhuje podpůrná opatření pro studenty se zjištěnými speciálními vzdělávacími potřebami.

ERUNI nabízí studentům poradenství ve formě individuálních konzultací odborníků v daných oblastech studijního,



EUROPEAN RESEARCH UNIVERSITY

psychologického, pedagogicko-profesního, finančního a právního poradenství. Studentská poradna je realizována formou individuálních konzultací buď prostřednictvím písemného kontaktu, nebo osobně v prostorách ERUNI. Vzhledem k tomu, že někteří pedagogové ERUNI podílející se zejména na realizaci studijních programů, v oblasti sociální práce jsou také zkušenými odborníky z praxe (např. psychologie, krizová intervence aj.), mohou svým studentům v rámci těchto individuálních konzultací poskytnout individuální konzultaci bezplatně.

Kariérní služby poskytuje Kariérní centrum ERUNI. Jeho posláním je umožnit studentům a čerstvým absolventům dosáhnout jejich kariérních ambicí. Poskytuje odborné poradenství, zdroje a příležitosti, které pomohou studentům uspět na dnešním konkurenčním trhu práce. Kariérní centrum nabízí individuální kariérní poradenství, individuální konzultace se zkušenými kariérními poradci, podporu při přijímání informovaných rozhodnutí o kariéře, profesní přípravu na trh práce, recenze životopisů a motivačních dopisů, přípravu na pracovní pohovor či různé workshopy a semináře.

Práce se studenty se specifickými vzdělávacími potřebami

Za účelem dosažení maximální efektivity studia studentů se specifickými potřebami bylo na ERUNI zřízeno centrum ENIGMA. Toto centrum má přispět zejména ke snazší inkluzi studentů, včetně mimořádně nadaných se specifickými potřebami, které se ERUNI snaží zohlednit. ENIGMA zejména provádí diagnostiku specifických vzdělávacích potřeb studentů a dále navrhuje podpurná, vyrovnávací a další opatření pro studenty se zjištěnými specifickými vzdělávacími potřebami. Rektorka ERUNI může v souladu se Stipendijním řádem poskytnout mimořádné stipendium za účelem vyrovnání podmínek studia studentů se specifickými potřebami, a to i bez žádosti. Nefinanční podpurná opatření jsou realizována na úrovni ENIGMA, který o nich informuje všechny akademické pracovníky ERUNI.

Nastavení podmínek pro studenty mající specifické potřeby vzdělávání vyplývající ze specifické sociální situace, případně plynoucí ze zdravotního stavu, je řešeno individuálně ještě před započítím studia, poté aktuálně dle potřeb plynoucích z aktuálního stavu. Prostory ERUNI jsou kompletně bezbariérové a škola pružně reaguje na specifické požadavky studentů dle jejich aktuálních individuálních potřeb. ERUNI v rámci individuálního přístupu umožňuje znevýhodněným studentům alternativní ukončení studijního předmětu (například ústní zkouška či test psaný rukou). Snahou je také rozvinout systém studijních pomůcek tak, aby usnadnil přístup ke vzdělání na ERUNI.



EUROPEAN RESEARCH UNIVERSITY

Práce s mimořádně nadanými studenty a uchazeči

ERUNI se soustředí na studenty s mimořádným nadáním. Jedná se o studenty, jejichž rozložení schopností dosahuje mimořádné úrovně při vysoké tvořivosti v celém okruhu činností nebo v jednotlivých oblastech rozumových schopností a kteří mají v řadě případů specifické vzdělávací potřeby, a studentům projevujícím hluboký zájem o studovanou problematiku. Předpoklad vysoké kvality výuky umožňující individuální přístup ke studentům a zohlednění jejich vzdělávacích potřeb je naplněn prostřednictvím práce s menším kolektivem a využitím nejmodernějších výukových metod. Uvedené zároveň umožňuje bližší kontakt studentů s pedagogy a jejich zapojení do sofistikovanějších debat nad vyučoványi tématy. Vedoucí centra ENIGMA pořádá také workshopy pro pedagogické pracovníky, kde je informuje a předává zkušenosti s prací s mimořádně nadanými studenty. Významným nástrojem umožňujícím zkvalitňování práce s mimořádně nadanými studenty a uchazeči o studium je institut tematických pedagogických porad, které jsou na ERUNI pravidelně realizovány.

Práce se studenty se socio-ekonomickým znevýhodněním

Kromě výše uvedených opatření je studentům se socioekonomickým znevýhodněním přiznáváno sociální stipendium v souladu se Stipendijním řádem školy. Přiznaný nárok na sociální stipendium prokazuje student potvrzením vydaným orgánem státní sociální podpory na daný kalendářní rok.

Práce se studenty-rodíči

Jedním z principů, na kterých ERUNI staví, je rovný přístup ke vzdělání, proto je zde velká podpora rodičů mezi studenty. Vzhledem k tomu, že je ERUNI plnohodnotným členem skupiny škol PRIGO, jejímiž členy jsou školy na všech úrovních vzdělávací soustavy, je možné umístit děti studentů do PRIGO školek či škol, a usnadnit tak studentům-rodíčům přístup ke vzdělání. Školy PRIGO se zaměřují zejména na zajištění vysoce kvalitní výuky s respektováním výzev současné společnosti, mezi které vzdělávání studentů-rodíčů neodmyslitelně patří. Vzdělávaný jedinec je vždy na prvním místě a vzdělávání je ve skupině PRIGO vnímáno jako celoživotní filozofie a kontinuální přístup k životu.



EUROPEAN RESEARCH UNIVERSITY

4 Absolventi

Spolupráce a kontakt s absolventy vysoké školy

Absolventi ERUNI se stávají nedílnou součástí vysokoškolského prostředí a je jim věnována stejná pozornost jako stávajícím studentům. Snahou ERUNI je, aby úspěšné ukončení studia pro studenty, resp. absolventy zároveň neznamenal zpřetrhání veškerých vazeb, které si za dobu svého studia vytvořili. Naopak, odborné akce i neformální společenská setkání nabízejí možnost setkávání s bývalými kolegy, současnými studenty a v neposlední řadě také s akademickými pracovníky. ERUNI absolventům nabízí možnost zapojit se do života na ERUNI i aktivněji, formou individuální spolupráce v rámci výuky, rozvojových projektů či například propagace studia na ERUNI.

Jedním z velice častých způsobů zapojení absolventů do činnosti ERUNI je také jejich účast v komisích při prezentacích písemných výstupů, kde dávají studentům jedinečnou zpětnou vazbu. ERUNI absolventy pravidelně informuje o dění na škole a zároveň je každému absolventovi zaslán dotazník, jehož smyslem je zpětné zhodnocení kvality studia a školy a hodnocení uplatnitelnosti absolventů na trhu práce. ERUNI průběžně monitoruje míru uplatnitelnosti, oblasti a způsoby uplatnění absolventů ERUNI.

K hlavním sledovaným oblastem patří:

- uplatnění v absolvovanému oboru/programu v porovnání s odklonem od studované oblasti,
- míra využití získaných znalostí, dovedností, schopností v zaměstnání,
- požadavky trhu práce na absolventy,
- zhodnocení kompetencí nutných pro výkon povolání ve studovaném oboru/programu (srovnání získaných vs. požadovaných znalostí).

K naplnění cílů je využíváno dílčích dotazníkových šetření a rozhovorů s absolventy ERUNI.

V rámci spolupráce s absolventy se ERUNI dále zaměřuje na vytvoření sítě organizací ochotných spolupracovat s ERUNI v oblasti zpracování semestrálních či kvalifikačních prací a vyhledávání možných míst pro výkon stáže, praxe či vytváření juniorských pozic pro studenty a absolventy ERUNI. Výstupy jsou využívány pro revize studijních plánů a doporučení pro



EUROPEAN RESEARCH UNIVERSITY

doplnění kompetencí, znalostí a dovedností nutných pro uplatnění na trhu práce.

ERUNI tradičně pořádá každoroční setkání, tzv. Letní závěrečnou, kam jsou zváni absolventi a pedagogové školy. Při této příležitosti jsou absolventi seznámeni s aktuálními informacemi z prostředí školy či s plány akcí na následující akademický rok. Aktuální informace z akademického, vědeckého a společenského života školy jsou absolventům taktéž pravidelně zasílány společně s pozvánkami na vybrané semináře a konference. Absolventi se dále účastní i ostatních vzdělávacích a marketingových akcí školy, jako např. reprezentačního plesu, Majálesu nebo Dne otevřených dveří.

Zaměstnanost a zaměstnatelnost absolventů vysoké školy

ERUNI se snaží zvýšit šance na uplatnění absolventů již v rámci samotného studijního procesu. Do struktury studia nově akreditovaných studijních programů jsou zařazeny, i na základě zpětné vazby od absolventů, předměty podporující komunikační a prezentační dovednosti, součástí studia je povinná praxe, volitelné prakticky zaměřené workshopy, výuka zahrnuje trénink vybraných dovedností a kompetencí včetně práce s ICT a další. Tím se ERUNI snaží dodat svým absolventům konkurenční výhodu na trhu práce. Zpětnou vazbu ERUNI získává i ze strany zaměstnavatelů, kdy na základě jejich požadavků jsou případně realizovány další aktivity. Specifika profesního uplatnění absolventů z hlediska předmětového zaměření a specifika institucí, v nichž absolventi působí, jsou již v průběhu studia zohledňována v aplikačních segmentech studia, zejména potom v zaměření individuálních prací studentů. Po ukončení studia na ERUNI je uplatnění absolventů monitorováno pomocí pravidelných dotazníkových šetření organizovaných na národní i mezinárodní úrovni, do nichž se ERUNI pravidelně zapojuje (např. Šetření uplatnění absolventů, Eurograduate). S absolventy je v úzkém kontaktu také Kariérní centrum ERUNI. ERUNI také vede databázi svých absolventů a ověřuje jejich uplatnění v praxi. Další informace jsou získávány z Úřadů práce či jiných dostupných zdrojů.

Spolupráce s budoucími zaměstnavateli absolventů

Zaměstnavatelé se do vzdělávací činnosti ERUNI zapojují prostřednictvím odborných přednášek, workshopů a debat, ale také jako oponenti kvalifikačních a ročníkových prací. K tématům prací se mohou vyjádřit již v procesu zadávání témat, která mohou doporučit s ohledem na uplatnitelnost závěrů práce v praxi. Účastní se také státních závěrečných zkoušek jako členové zkušebních komisí. ERUNI dále aktivně komunikuje se smluvními subjekty zaštiťujícími pro studenty odbornou praxi, tak aby



EUROPEAN RESEARCH
UNIVERSITY

praxe byla relevantní, hodnotná a přínosná s tím, že poté může být se studenty navázána i další spolupráce po absolvování studií. V neposlední řadě je oblastí spolupráce s budoucími zaměstnavateli smluvní výzkum.



EUROPEAN RESEARCH UNIVERSITY

5 Zájem o studium

Přijímací zkoušky

Podmínkou pro přijetí ke studiu ve kterémkoliv studijním programu realizovaném ERUNI je úspěšné vykonání přijímací zkoušky, kterou ERUNI zajišťuje z vlastních zdrojů. Přijímací zkouška se skládá ze dvou částí:

- výsledek ústního odborného a motivačního pohovoru (včetně zhodnocení motivačního dopisu či videa uchazeče),
- hodnocení eseje na aktuální společenské nebo ekonomické téma.

Spolupráce se středními školami

ERUNI je členem PRIGO Group, silné skupiny škol působících na všech úrovních vzdělávání v ČR. PRIGO chce vychovávat špičkové odborníky schopné kritického, syntetického myšlení, nadané přenositelnými kompetencemi, ochotné se nejen celoživotně vzdělávat a přijímat kritiku, ale také předávat své znalosti a zkušenosti jiným. Členství v této skupině škol umožňuje aktivní a oboustrannou spolupráci a propagaci ERUNI již od nejnižších vzdělávacích stupňů.

Propagace ERUNI probíhá i mimo skupinu PRIGO, a to zejména na středních školách a gymnáziích v Moravskoslezském kraji. ERUNI nabízí těmto školám možnost návštěvy vysoké školy „na zkoušku“, kdy se mohou studenti středních škol zúčastnit vysokoškolské přednášky, semináře s ukázkou našich didaktických metod či realizace ekonomického experimentu v naší laboratoři společenských věd. V rámci Dne otevřených dveří nabízíme středoškolákům také možnost zapojit se do odborné ekonomické soutěže. ERUNI rozšiřuje spolupráci se středními školami i do jiných oblastí zejména výzkumného charakteru, kdy pravidelně oslovujeme střední školy ve věcech spolupráce na řešení různých výzkumných otázek. ERUNI se také pravidelně účastní veletrhů středních a vysokých škol v České republice i v zahraničí (veletrhy Středoškolák, Vysokoškolák, Gaudeamus a další veletrh v zahraničí).



EUROPEAN RESEARCH UNIVERSITY

6 Zaměstnanci

Motivační nástroje pro odměňování zaměstnanců vysoké školy

ERUNI má zpracován ucelený soubor plánů osobního rozvoje pro jednotlivé pedagogy a zaměstnance/pracovní pozice. Tyto jsou průběžně vyhodnocovány vedením školy a následně aktualizovány. Akademičtí pracovníci ERUNI dvakrát ročně vypracovávají Plán rozvoje akademického pracovníka, jehož součástí je plán osobního, profesního a vědeckého rozvoje. Plán rozvoje zaměstnanců v manažerských pozicích navíc obsahuje manažerské úkoly na daný akademický rok. Hodnocení tohoto Plánu poté probíhá formou rozhovoru mezi vedením školy a příslušným zaměstnancem. Toto hodnocení je pak úzce propojeno s odměňováním zaměstnanců. S kariérním růstem a hodnocením zaměstnanců dále souvisí i motivační program, který je zpracován do samostatné vyhlášky rektora č. 33/2022 Stanovení pohyblivé složky mzdy akademických a vědeckých pracovníků. Tato vyhláška vychází zejména z požadavků kladených na akademické pracovníky v příloze C metodických materiálů Národního akreditačního úřadu pro vysoké školství a Metodiky 2017+.

Rozvoj pedagogických dovedností akademických pracovníků

V současném, rychle měnícím se světě je třeba tyto změny reflektovat do vzdělávací soustavy, včetně terciárního vzdělávání. ERUNI, v souladu s principy PriorityGO, má výuku založenou na používání moderních výukových metod, efektivním hodnocení studujících zaměřeném zejména na zlepšování, tedy na formativním hodnocení. Vysoké školy podle standardů rovněž musí mít účinnou strategii personálního rozvoje akademických pracovníků a motivační nástroje k tomuto rozvoji. Pro zvyšování pedagogických kompetencí akademických pracovníků ERUNI nabízí svým zaměstnancům (akademickým i ostatním) odborné a jazykové kurzy, kurzy soft skills a kurzy zaměřené na moderní metody ve výuce zaměřené také na práci s mimořádně nadanými studenty. Všichni noví zaměstnanci a spolupracovníci procházejí školením zaměřeným na využívání prostředků ICT ve výuce, popř. při administrativní práci. V úzké spolupráci s vysokoškolským pracovištěm ENIGMA se pedagogičtí pracovníci pravidelně seznamují s metodami práce s mimořádně nadanými studenty, tedy s těmi, jejichž rozložení schopností dosahuje mimořádné úrovně při vysoké tvořivosti v celém okruhu činností nebo v jednotlivých oblastech rozumových schopností. Druhou úlohou centra je podpora studentů se speciálními vzdělávacími potřebami, které se snažíme lépe začleňovat do vysokoškolského studia. I v této oblasti probíhají pravidelná setkání pedagogů a zástupců ENIGMA.



EUROPEAN RESEARCH UNIVERSITY

Na ERUNI pak zejména probíhají pravidelné pedagogické porady (zpravidla dvakrát za semestr), na kterých jsou probírány aktuální trendy ve výuce na vysokých školách. Každá pedagogická porada je zaměřena na konkrétní typ moderní výukové metody, kde dochází formou „best practice“ k výměně zkušeností s takovými metodami, jako jsou formativní hodnocení, práce s umělou inteligencí apod.

Všichni pedagogičtí pracovníci jsou pro výukové účely vybaveni tablety iPad, díky kterým mohou využívat aplikace, které vhodně doplní frontální výuku a umožní online přístup při práci se statistickými databázemi. Vzhledem k tomu, že stejnou technikou jsou vybaveni i studenti, je možno je aktivně zapojit do výuky.

Dále jsou zaměstnanci školeni v oblasti práce s databázemi, metodologií vědecké práce aj. Obecné a odborné znalosti a dovednosti administrativních pracovníků jsou průběžně ověřovány a rozvíjeny pravidelnými workshopy (využívání IS STAG, interního komunikačního programu, osobní komunikace se studenty, řešení krizových situací apod.). Pravidelně probíhají školení na orientaci v Boloňském systému, prezentačních dovedností, pořádány jsou semináře podporující rozvoj publikační činnosti, vědy a výzkumu a další. Akademičtí pracovníci jsou vysíláni na studijní a výukové pobyty do zahraničí, kde mají možnost rozšířit si své znalosti a dovednosti i využívání cizího jazyka při výuce. Pedagogické dovednosti jsou rozvíjeny pomocí sdílení praxe mezi akademiky, průběžnými školeními zaměřenými na metodické i technologické aspekty. Pedagogičtí pracovníci jsou motivováni pro účast na relevantních konferencích zaměřených právě na tuto oblast rozvoje. Pedagogičtí pracovníci jsou taktéž průběžně seznamováni s aktuálními trendy ve výuce studentů současné generace.

Plán genderové rovnosti

ERUNI MÁ vytvořen Plán genderové rovnosti na léta 2022-2025. Plán genderové rovnosti (GEP) zahrnuje čtyři fáze, jimiž jsou analýza, vytváření plánu, implementace a hodnocení. V každé oblasti GEP jsou stanoveny cíle a prostředky k jejich dosažení.

Mezi zásadní cíle Plánu genderové rovnosti patří zajistit rovný přístup ke všem studentům a zaměstnancům ERUNI bez ohledu na to, z jakého prostředí přicházejí. To znamená, že kdokoli, bez ohledu na pohlaví, národnost, náboženství a věk, by měl mít stejné možnosti, práva a příležitosti. Na dodržování pravidel a plnění cílů Plánu GEP dohlíží Etická komise.



EUROPEAN RESEARCH UNIVERSITY

Postupy pro řešení případů obtěžování

ERUNI důsledně zajišťuje rovné zacházení se všemi zaměstnanci a respektování zákazu jakékoliv diskriminace včetně obtěžování a sexuálního obtěžování v souladu se zákoníkem práce a antidiskriminačním zákonem. Studenti se kromě složení imatrikulačního slibu písemně zavazují vždy jednat v souladu s obecně uznávanými pravidly slušného chování a etiky ve vztahu ke všem osobám, se kterými přicházejí do styku. Jakékoliv genderové obtěžování ERUNI neprodleně řeší a dle závažnosti provinění jedná na základě výsledků disciplinárního řízení (v případě studentů) či ukončením pracovního poměru (v případě zaměstnanců). Za tímto účelem je stanovena kontaktní osoba, která případné porušení etických zásad posoudí a předá k řešení Etické komisi.



EUROPEAN RESEARCH UNIVERSITY

7 Internacionalizace

Účast studentů na zahraničních mobilitních programech

Internacionalizace je jednou z hlavních priorit ERUNI. Strategie internacionalizace se zaměřuje především na tři základní oblasti, a to na prohloubení mezinárodní odborné spolupráce se strategickými partnery ERUNI, zvýšení podílu začlenění zahraničních studentů a pracovníků do vzdělávacích a výzkumných aktivit a efektivní využití krátkodobých i dlouhodobých mobilit studentů, akademických i neakademických pracovníků.

Významným podpůrným nástrojem pro rozvoj internacionalizace je program Erasmus+. Do tohoto programu je ERUNI zapojena od roku 2019. Od roku 2021 je ERUNI rovněž členem konsorcia EDUCA INTERNATIONAL, o.p.s. Toto členství umožňuje zvýšit počet mobilit realizovaných studenty i zaměstnanci univerzity. V rámci programu Erasmus+ má ERUNI uzavřeno již 41 interinstitucionálních smluv s univerzitami v různých státech EU (v Chorvatsku, Itálii, Litvě, Lotyšsku, Německu, Polsku, Portugalsku, Rumunsku, Slovensku, Slovinsku, Španělsku, Turecku, Bulharsku a na Kypru).

Studenti jsou motivováni k výjezdu i možností zapsat si zahraniční stáž jako volitelný předmět, za který získají 6 kreditů, pokud vycestují alespoň na jeden semestr. Studentům, kteří vyjedou na studijní pobyt – v případě shody vystudovaných předmětů na zahraniční univerzitě, je toto studium plně uznáno a jsou zbaveni povinnosti studovat tyto předměty opakovaně na ERUNI. V případě, že na partnerské univerzitě není možné zvolit potřebné předměty, resp. si studenti chtějí rozšířit portfolio absolvovaných předmětů, mají možnost studovat povinné předměty distančně a po návratu ze studijního pobytu vykonat zkoušku na ERUNI. Tímto přístupem chce univerzita zamezit zbytečnému prodlužování studia. V případě výjezdu na pracovní stáž, která zasahuje do výuky, mají studenti možnost studovat po dobu stáže distančně a po návratu ukončit předměty zkouškou, resp. zápočtem. V roce 2024 vycestovala 1 studentka na pracovní stáž (Německo), 1 studentka na studijní pobyt (Itálie) a 8 studentů se účastnilo tzv. Blended Intensive Program, tedy kombinovaného studijního programu, kdy část je realizována online a část prezenčně. Jednalo se o programy pořádané univerzitami v Chorvatsku (The „Baltazar Zaprešič“ University of Applied Sciences) a Polsku (University of Gdaňsk).

Další aktivitou, která má usnadnit studentům zahraniční stáž, je možnost studovat vybrané předměty na ERUNI v anglickém jazyce. Studenti tak mají možnost vyzkoušet si studium v cizím jazyce na domácí půdě. ERUNI od akademického roku



EUROPEAN RESEARCH UNIVERSITY

2020/2021 nabízí všechny studijní programy v prezenční formě studia jak v českém, tak v anlickém jazyce.

V akademickém roce 2021/22 byl spuštěn program CMD – Competences for Masters’ Degree. Jedná se o tříletý přípravný kurz pro magisterské studium v zahraničí, kterého se mohou zúčastnit studenti bakalářských programů. V rámci tohoto programu studenty vedeme k dobrovolnickým a mimoškolním aktivitám, neboť právě účast na těchto aktivitách bývá zahraničními univerzitami v procesu přijímacího řízení vyžadována. V roce 2024 se programu CMD účastnilo 11 studentů. Do programu CMD byly nově zařazeny přednášky absolventů zahraničních vysokých škol (USA, VB, Německo, SAE). Studenti jsou v rámci tohoto programu seznámeni s průběhem přijímacího řízení na západních univerzitách a v rámci virtuální univerzity připravováni na zkušební proces. Vybraní studenti dostali příležitost navštívit v září 2024 Open Days na Oxford University v Londýně.

Účast akademických a neakademických pracovníků na zahraničních mobility programech

Zahraniční mobility zaměstnanců vysoké školy jsou podporovány s ohledem na jejich osobní i profesní rozvoj ve stejné míře jako mobility studentů. Pedagogové, výzkumníci, ale i administrativní pracovníci se pravidelně účastní zahraničních stáží. Pedagogové realizují výuku na zahraničních vysokých školách. Účast na zahraničních mobilitych a jejich očekávaný přínos je součástí motivačního programu pro zaměstnance. Získané dovednosti jsou následně sdíleny např. v rámci pedagogických porad.

V roce 2024 vycestovalo na krátkodobou mobilitu celkem 8 zaměstnanců, z toho 2 zaměstnanci se účastnili výuky na partnerské univerzitě a 6 vycestovalo na školení. Smyslem účasti na školeních je rozšíření kompetencí akademických i neakademických pracovníků, či příprava vědecké spolupráce. Cílem mobility bylo Německo, Nizozemsko, Itálie, Bulharsko či Polsko.

Integrace zahraničních členů akademické obce do života vysoké školy

V souladu s dlouhodobou strategií školy je také účast zahraničních pedagogů a výzkumných pracovníků ve výuce a výzkumných projektech. Stejně tak jsou zahraniční akademičtí pracovníci členy Vědecké rady ERUNI, případně dalších orgánů.

V roce 2024 jsme na půdě ERUNI přivítali rovněž akademické, vědecké i neakademické pracovníky z partnerských univerzit. Jednalo se o 13 zaměstnanců z univerzit v Německu, na Slovensku, v Turecku a Polsku. Rovněž na půdě ERUNI prezentovalo



EUROPEAN RESEARCH UNIVERSITY

své vědecké výstupy 7 zahraničních výzkumníků.

Virtuální a kombinované mobility studentů a pracovníků

ERUNI je technicky připravena realizovat virtuální či hybridní výuku. V roce 2024 byl v rámci programu Erasmus+ realizován tzv. Blended Intensive Program na téma Ekonomické a sociální aspekty migrace a EU. Součástí tohoto studijního programu byla virtuální část, která probíhala v březnu až květnu. V červnu proběhla prezenční část, v jejímž rámci byly prezentovány výstupy účastníků programu. Zúčastnilo se jej 13 zahraničních studentů, 4 zahraniční pedagogové a 4 studenti ERUNI.

ERUNI nabízí možnost kombinované mobility i v rámci programu Erasmus+, nicméně zde studenti i zaměstnanci preferují fyzickou mobilitu, kterou se daří úspěšně financovat ze získaného grantu.

Další mezinárodní aktivity

ERUNI je držitelkou Erasmus Charty (ECHE) na programové období 2021–2027. Získání ECHE je nezbytným krokem pro zapojení do programu Erasmus+. Evropská výzkumná univerzita spolupracuje také s partnery mimo Evropskou unii. Partneři jsou v tomto případě vybíráni na základě podobnosti nabízených studijních programů, zaměření výzkumu či publikačních aktivit. Hlavním cílem při získávání partnerství mimo EU jsou země severní Ameriky, východní Evropy a jihovýchodní Asie.

ERUNI je aktivní rovněž mimo program Erasmus+. Mezi její významné partnery patří University of Nebraska at Kearney. S touto univerzitou má uzavřenou smlouvu o výměně studentů. Za účelem rozšíření sítě partnerských univerzit ERUNI spolupracuje s Cormack Consultancy Group, britskou společností, jejíž pracovní náplní je navazovat a prohlubovat spolupráci mezi vysokými školami z různých zemí.

V rámci mezinárodní spolupráce mimo EU má ERUNI podepsáno 7 memorand s univerzitami z různých částí světa (Kosovo, Černá Hora, Arménie, Kazachstán, Moldavsko, Čína, Pákistán) a na rozvoji sítě zahraničních partnerů intenzivně pracuje.

Další aktivitou, kterou ERUNI posiluje internacionalizaci své činnosti, je pořádání mezinárodní vědecké konference pod názvem Economic Policy. Kvalitu konference pravidelně zaručuje mezinárodní Vědecký a organizační výbor. Pod jeho vedením byla vydána řada konferenčních sborníků, které jsou zařazeny ve světově uznávaných databázích, jako je např. Web of Science společnosti Clarivate Analytics. V roce 2024 byli hlavními řečníky konference prof. Charles Nolan z britské University of



EUROPEAN RESEARCH
UNIVERSITY

Glasgow a prof. Hans Wiesmeth z německé Technische Universität Dresden a člen Sächsische Akademie der Wissenschaften zu Leipzig. Nejlepší články prezentované na konferenci byly po recenzním řízení publikovány v univerzitním mezinárodním vědeckém časopise DANUBE.



EUROPEAN RESEARCH UNIVERSITY

8 Výzkumná a další tvůrčí činnost

Opatření pro propojení tvůrčí a vzdělávací činnosti

ERUNI se profiluje nejen jako vzdělávací instituce, ale zejména jako instituce vědecky orientovaná. Naše vysoká škola je Ministerstvem školství, mládeže a tělovýchovy zařazena mezi výzkumné organizace, čímž je validováno naplnění definičních znaků organizace pro výzkum a šíření znalostí stanovených předpisy Evropské unie. Uvedené umožní další rozvoj vědecké, výzkumné a jiné tvůrčí činnosti naší vysoké školy. Evropská výzkumná univerzita realizuje excelentní výzkum a je nositelem prestižního ocenění HR Excellence in Research Award, které dokládá profesionální péči o vědecké pracovníky.

Na ERUNI je k dispozici diskusní platforma ERUNI Research Talks, která slouží k pravidelné odborné debatě nad rozpracovanými výzkumnými problémy akademických a vědeckých pracovníků ERUNI a dále k prezentaci výsledků již realizovaných vědecko-výzkumných projektů a publikovaných prací. Prezentace výsledků výzkumné činnosti a návrhu jejich šíření a implementace do výuky je podmínkou pro získání motivační podpory výzkumu. K účasti na této a podobných aktivitách jsou zváni také studenti již od bakalářského studia a v případě zájmu je jim umožněno podílet se na vědecko-výzkumných projektech akademických a vědeckých pracovníků ERUNI, viz dále.

Zapojení studentů do tvůrčí činnosti vysoké školy

Podpora zapojení studentů do tvůrčí činnosti je na ERUNI považována za zásadní pro rozvoj akademických dovedností studentů a jejich možný rozvoj a zapojení v akademické sféře či pro další studium na magisterském a doktorském stupni studia. Proto jsou studenti motivováni k zapojení v dílčích projektech, publikacích a dalších činnostech souvisejících s tvůrčí činností na ERUNI již od zahájení bakalářského studia. Kromě zapojení do projektů mohou studenti pro výzkum ve svých závěrečných pracích využívat laboratoř speciálně uzpůsobenou pro provádění socioekonomických experimentů.

Tvůrčí činnost ERUNI zahrnuje zejména vědecko-výzkumnou a s ní související publikační činnost. ERUNI se ve svých vědecko-výzkumných aktivitách zaměřuje na základní, stejně jako aplikovaný a smluvní výzkum. Výsledky výzkumu publikuje na mezinárodních vědeckých konferencích, včetně vlastní konference s mnohaletou tradicí.

Výsledky vědecko-výzkumné činnosti jsou pak přenášeny do výuky jednak v podobě využití publikovaných výsledků



EUROPEAN RESEARCH UNIVERSITY

v doporučené literatuře ke studiu, ale zejména ve výuce samotné, kde jednotliví vyučující reflektují současnou úroveň poznání v oblasti teorie i aplikačního uplatňování nových poznatků v dané oblasti. Požadavek na přenášení výsledků tvůrčí činnosti do výuky je stanoven příslušnou vyhláškou rektora o pravidlech pro tvorbu a uskutečňování studijních programů a vyhláškou rektora č. 33/2022 Stanovení pohyblivé složky mzdy akademických a vědeckých pracovníků.

Nakládání s účelovými finančními prostředky na výzkum, vývoj a inovace

V současnosti ERUNI nedisponuje veřejnými finančními prostředky v rámci institucionální podpory na dlouhodobý koncepční rozvoj výzkumné organizace. Tuto podporu lze očekávat až po dokončení kompletního pětiletého hodnocení ERUNI jako výzkumné organizace. Výzkum realizovaný na univerzitě je financován převážně z vlastních zdrojů nebo v rámci externích projektů (TA ČR, GA ČR, OP EU apod.).

Podpora studentů doktorských studijních programů a pracovníků na pozici post-doc

V roce 2023 získala ERUNI akreditaci pro realizaci doktorského stupně studia, přičemž první doktorandi nastoupili ke studiu v akademickém roce 2024/2025. Rozvoj studentů v doktorském studijním programu je podporován odbornými stážemi, aktivní účastí na vědeckých konferencích nebo účastí na ERUNI Research Talks. Vědecko-výzkumná činnost studentů je rozvíjena spoluprací se zkušenými školiteli a mentory. Doktorandi se stejně jako zaměstnanci účastní interních rozvojových kurzů a školení, které jsou zaměřeny např. na využívání moderních analytických nástrojů.

ERUNI podporuje své zaměstnance včetně post-doktorandů širokou paletou nástrojů, která vychází z etických hodnot a kultury organizace. Tyto jsou reflektovány v základních dokumentech univerzity.

Mezi příklady patří pružná pracovní doba nebo podpora účasti na pracovních a vzdělávacích mobilitách, seminářích a konferencích. Podporován je rozvoj jejich jazykových, pedagogických a vědecko-výzkumných dovedností. U akademických pracovníků je každoročně vyhodnocován jejich osobní plán rozvoje a vyhláškou rektora č. 33/2022 je stanoven motivační program ve formě motivační složky mzdy.

K dalším základním dokumentům v této oblasti náleží především Plán genderové rovnosti, v jehož rámci se vysoká škola mj. zavázala k rovným příležitostem ke kariérnímu rozvoji pro všechny zaměstnance a k respektu k individuálním potřebám.



EUROPEAN RESEARCH UNIVERSITY

Spolupráce s aplikační sférou

ERUNI je členem Krajské hospodářské komory Moravskoslezského kraje a České společnosti ekonomické, kde se setkává zejména s příklady dobré praxe. Díky tomu ERUNI může v rámci asociace navázat kontakty pro praxe svých studentů napříč uskutečňovanými studijními programy, zejména za účelem zjišťování potřeb trhu práce s ohledem na uplatnitelnost budoucích absolventů.

Komunikace s profesními a oborovými sdruženími, organizacemi zaměstnavatelů a dalšími odborníky z praxe probíhá nejen v institucionální podobě prostřednictvím ERUNI, ale také formou členství jednotlivých akademických pracovníků ERUNI v těchto institucích, a to zejména v případech, kdy kolektivní členství nebývá obvyklé. Akademičtí pracovníci jsou individuálními členy České společnosti ekonomické, Advokátní komory ČR a mnoha dalších se zřetelem na jejich oborové zaměření.

Podpora horizontální mobility studentů a akademických pracovníků

ERUNI podporuje horizontální mobilitu studentů i akademických pracovníků prostřednictvím programu Erasmus+ zahrnujícím jak studijní pobyty, tak stáže, a dále podporuje studenty a akademiky i v dalších programech spolupráce s partnerskými univerzitami v zahraničí. Univerzita navazuje kontakty a realizuje výměnné pobyty i spolupráci formou pořádání konferencí, workshopů a jiných rozvojových programů.

Studenti ERUNI během svých studií absolvují povinnou odbornou praxi u zaměstnavatelů v neziskovém, veřejném či soukromém sektoru, čímž získávají cenné zkušenosti a mohou propojit nabyté studijní znalosti s praxí. Mezi konkrétní příklady náleží spolupráce se společností DEV PACK s.r.o. nebo s Armádou spásy. Zaměstnanci z neziskového, veřejného i soukromého sektoru jsou častými oponenty závěrečných prací studentů ERUNI.



EUROPEAN RESEARCH UNIVERSITY

9 Zajišťování kvality a hodnocení realizovaných činností

Hodnocení kvality činnosti ERUNI je chápáno jako dlouhodobý a soustavný proces interakce mezi studenty, vyučujícími a administrativními pracovníky. Týká se tedy jak hodnocení obsahu a formy studia, tak jeho technického a organizačního zabezpečení. Cílem je udržení co nejvyšší úrovně výuky, kde hraje hlavní roli spíše evaluace interní, ale také zvyšování úrovně vědeckovýzkumné činnosti a jejího propojení s výukou, kde je kladen důraz spíše na evaluace externí. ERUNI tak systematicky rozvíjí vnitřní zajišťování kvality, jeho dokumentaci a využívání získaných dat k procesu neustálého zlepšování vnitřních procesů, relevance studijních programů a identifikace potenciálu dalšího rozvoje ERUNI.

Vnitřní hodnocení

ERUNI má zaveden vnitřní systém hodnocení kvality. Cílem je soustavné dosahování zvyšující se úrovně kvality výuky, vzdělání, studia, včetně jeho zabezpečení a podpory rozvoje prostřednictvím implementace výsledků průběžně probíhajícího výzkumu. Celý proces je centrálně řízen a periodicky kontrolován Radou pro vnitřní hodnocení tak, aby docházelo k soustavnému zvyšování úrovně kvality a odstranění nevyhovujících prvků. Proces zajištění kvality je současně neoddelitelně propojen se systémem hodnocení kvality studijního programu, zejména prostřednictvím interní evaluace a prostřednictvím vnějších evaluačních procedur, které jsou považovány za zdroj podnětů ke zlepšení stávající kvality činnosti ERUNI.

Interní hodnocení kvality programů

Zajištění a hodnocení studijního programu na ERUNI se opírá o procesy zpětné vazby, které jsou definovány ve Strategickém záměru v části Kvalita a relevance, včetně souvisejících indikátorů a opatření k jejich dosažení, a ve Standardech a postupech pro zajištění a vnitřní hodnocení kvality vzdělávací, tvůrčí a s nimi související činnosti ERUNI.

Podle těchto standardů ERUNI pravidelně vyhodnocuje a využívá informace pro řízení vzdělávání, které získává prostřednictvím kvantitativních i kvalitativních průzkumů. Jedná se zejména o informace od studentů, ale také absolventů a vnějších partnerů, viz Strategický záměr, přičemž předmětem zájmu je především struktura studentské obce, úspěšnost studentů, spokojenost studentů se studijními programy, zabezpečením výuky ICT a studijní literaturou, s výukovými metodami. Informace jsou získávány zejména prostřednictvím metody přímého pozorování výuky, rozhovorů se studenty a akademickými pracovníky, elektronického dotazování, ověřování výsledků učení a peer-review. K evaluaci výuky v současné



EUROPEAN RESEARCH UNIVERSITY

době slouží zejména IS STAG, kde je integrován evaluační modul. ERUNI pracuje s Alumni, vede databázi svých absolventů a ověřuje jejich uplatnění v praxi. Za realizaci těchto činností je odpovědný prorektor. Cíleně shromažďuje výsledky hodnocení výuky ze strany studentů a absolventů a provádí kvalitativní šetření mezi sociálními partnery ERUNI. Výstupy procesu zpětné vazby uchovává částečně ve fyzické (dotazníky k hodnocení výuky studenty) a částečně v elektronické podobě (e-mailové korespondence se sociálními partnery). Zaznamenává rozhovory s akademickými pracovníky a zástupci sociálních partnerů. Uvedené výstupy jsou projednávány na Kolegiu rektora ERUNI. Mimoto probíhají zpravidla dvakrát za semestr Pedagogické porady, kde jsou vyučující seznámeni se zpětnou vazbou od studentů, jsou diskutovány časté nedostatky v závěrečných pracích a hledány cesty, jak zkvalitnit a zefektivnit výuku. Zápisy z těchto jednání jsou dostupné v informačním systému.

Od akademického roku 2019/20 zakoupila ERUNI modul pro evaluaci výuky do IS STAG. Tento modul umožňuje studentům před koncem každého semestru anonymně elektronicky hodnotit kvalitu výuky.

Interní hodnocení tvůrčí činnosti

Hodnocení tvůrčí činnosti akademických a vědeckých pracovníků probíhá třemi způsoby. Jednak se od publikačních výstupů částečně odvíjí osobní ohodnocení zaměstnanců, jak bylo popsáno výše, a jak upravuje Vyhláška rektora č. 33/2022 Stanovení pohyblivé složky mzdy akademických a vědeckých pracovníků. ERUNI dále v souladu se svým strategickým záměrem realizuje zpravidla jednou za měsíc diskusní platformu ERUNI Research Talks, která slouží k pravidelné odborné debatě nad rozpracovanými výzkumnými problémy akademických a vědeckých pracovníků ERUNI a dále k prezentaci výsledků již realizovaných vědecko-výzkumných projektů a publikovaných prací. Prezentace výsledků výzkumné činnosti a návrhu jejich šíření a implementace do výuky je podmínkou pro získání motivační podpory výzkumu. V neposlední řadě pořádá ERUNI každý rok několikadenní mezinárodní vědeckou konferenci Hospodářská politika, jejíž výstupem je sborník ve fyzické i elektronické podobě zařazovaný do Web of Science. Tato konference navazuje na skoro třicetiletou tradici podobných konferencí zaštiťovaných akademickými pracovníky ERUNI. Vědecký výbor konference tvoří klíčoví odborníci z tuzemska i prestižní zahraniční experti. Povinností všech akademických a vědeckých pracovníků je na této konferenci aktivně prezentovat vlastní originální příspěvek.



EUROPEAN RESEARCH UNIVERSITY

10 Národní a mezinárodní excelence vysoké školy

Mezinárodní a významná národní výzkumná a další tvůrčí činnost

Tabulka 2 ukazuje 10 nejvýznamnějších časopiseckých publikací zařazených v uznávaných databázích Web of Science a Scopus a jejich metriky. Jedná se výhradně o publikace s afiliací autorů ERUNI. Články ve většině případů tematicky spadají do oblasti ekonomických oborů. Jedná se téměř výlučně o publikace akademických pracovníků, kteří se podíleli nebo podílejí na výuce.

Tabulka 2: Nejlepších 10 časopiseckých publikací za období posledních 5 let

Autoři za ERUNI	Název článku (rok publikace)	Časopis	WoS (IF/Q)	Scopus (CS/Q)
Jan Fidrmuc	The effect of capital inflows on the imports of capital goods in developing countries (2024)	Journal of Corporate Finance (AIS 2,188, Q1D1)	7,200 (Q1D1)	11,8 (Q1D1)
Radim Chvaja, Dmitriy Vorobyev, Martin Murín	The effect of Covid-19 emergence on religiosity: Evidence from Singapore (2024)	Social Science Research (AIS 1,354, Q1D2)	3,200 (Q1D1)	4,3 (Q2)
Radim Chvaja	The role of costly commitment signals in assorting cooperators during intergroup conflict (2024)	Evolution and Human Behavior (AIS 1,464, Q1D1)	3,000 (Q1)	8,3 (Q1D1)
Lenka Fojtíková	Road of the least developed countries to sustainable development: Assessing trade participation in the context of the sustainable development goals (2023)	Sustainable Development (AIS 1,460, Q1D1)	9,900 (Q1D1)	17,3 (Q1D1)
Radim Chvaja	Positive Association Between Ritual Performance and Perceived Objectivity of Moral Norms (2023)	The International Journal for the Psychology of Religion (AIS 0,788, Q1D1)	1,700 (Q1D1)	4,2 (Q1D1)
Jan Fidrmuc	The long and winding road to find the impact of EU funds on regional growth: IV and spatial analyses (2023)	Regional Studies (AIS 1,354, Q1D2)	4,400 (Q1D2)	9,3 (Q1D1)
Marie Macková	The impact of COVID-19 on palliative care social work: An online survey by a European Association of Palliative Care Task Force (2023)	Palliative Medicine (AIS 1,301, Q1D2)	3,600 (Q1D2)	7.6 (Q1D2)



EUROPEAN RESEARCH UNIVERSITY

Dmitriy Vorobyev	Mastering digital transformation: The nexus between leadership, agility, and digital strategy (2022)	Journal of Business Research (AIS 1,946, Q1D2)	11,300 (Q1D1)	16,0 (Q1D1)
Dmitriy Vorobyev	Public Service Motivation as a Predictor of Corruption, Dishonesty, and Altruism (2022)	Journal of Public Administration Research and Theory (AIS 2,359, Q1D2)	4,200 (Q1D2)	8,1 (Q1D1)
Dmitriy Vorobyev	Self-Selection into Public Service When Corruption is Widespread: The Anomalous Russian Case (2021)	Comparative Political Studies (AIS 3,466, Q1D1)	3,955 (Q1D2)	6,6 (Q1D1)

Pozn.: IF = impact factor podle Web of Science, CS = CiteScore podle Scopus, Q = kvartil v daném oboru, ES = Emerging Sources bez IF, AIS = Article Influence Score

Z výše uvedené Tabulky 2 desíti nejvýznamnějších publikačních výstupů ERUNI je patrný významný mezinárodní rozměr a přesah tvůrčí a publikační činnosti akademických pracovníků ERUNI. Publikace jsou zpravidla v časopisech významných a mezinárodně uznávaných vydavatelů. Všechny deset prezentovaných publikačních výstupů bylo publikováno ve vědeckých časopisech v kvartilu Q1 dle IF, přičemž všechny tyto publikace jsou v kvartilu Q1 také podle ukazatele AIS, který uznává jako dominantní kritérium excelence při mezinárodně srovnatelném hodnocení výzkumných organizací také Rada vlády pro výzkum, vývoj a inovace. Tyto články snesou nejvyšší nároky na mezinárodně komparovatelnou excelenci v oboru zaměřením schváleného doktorského studijního programu. Publikační činnost akademických pracovníků ERUNI však není omezena jen na uvedené časopisecké publikace, ale zahrnuje mnoho monografií, dalších časopiseckých výstupů, příspěvků z konferencí nebo jiných typů výstupů.

Národní a mezinárodní ocenění vysoké školy

Evropská výzkumná univerzita je od roku 2023 nositelem prestižního ocenění HR Excellence in Research Award. Udělení ocenění HR Award je zárukou evropského standardu péče o výzkumné pracovníky, známkou podpory profesního rozvoje a snahy o neustálé zlepšování v této oblasti.

Mezinárodní hodnocení vysoké školy

Evropská výzkumná univerzita nebyla v roce 2024 hodnocena žádnou mezinárodní institucí ani nezískala mezinárodní akreditaci.



EUROPEAN RESEARCH UNIVERSITY

11 Třetí role vysoké školy

Působení a výsledky vysoké školy v oblasti přenosu poznatků do praxe

ERUNI se profiluje jako výzkumná vysoká škola a v souladu s touto skutečností a se svými strategickými dokumenty se zaměřuje zejména na výzkumné aktivity v oblasti základního i aplikovaného výzkumu popsanych výše a přenos jejich výsledků do výuky. Zejména v případě výsledků aplikovaného výzkumu je relevantní také přenos výsledků do praxe. V tomto případě se jedná zejména o výzkumné zprávy, metodiky, software apod. Významně byla rozšířena síť spolupracujících firem, které poskytovaly studentské stáže a praxe a s nimiž byly realizovány i další formy spolupráce. Byly tak upevněny základy dlouhodobě udržitelného systému spolupráce vysoké školy a širokého okruhu prestižních zaměstnavatelů. Přenos poznatků do praxe byl taktéž uskutečňován pomocí zpracovávaných závěrečných prací studentů zaměřených na řešení reálných ekonomických a sociálních problémů.

ERUNI prostřednictvím svých projektových aktivit usiluje o vybudování centra pro přenos poznatků, jehož součástí by byla experimentální laboratoř společenských věd, která by umožnila zkoumání aktuálních společenských problémů a potřeb s využitím nejmodernějších výzkumných metod. Tyto aktivity pomáhají překlenout mezeru mezi akademickým výzkumem a reálným uplatněním tím, že podporují komercializaci inovativních nápadů vyvinutých v akademickém prostředí. Tento přenos znalostí do praxe může vést k vývoji nových produktů, služeb a technologií, které jsou přínosem pro společnost a ekonomiku. Další aktivity směřují k vybudování podnikatelského inkubátoru určeného začínajícím podnikatelům a start-upům a tréninkového pracoviště vybaveného virtuální realitou, které by mělo sloužit k rozvoji měkkých dovedností. Vznik takového pracoviště by podpořil zaměstnanost ve výzkumu a souvisejících službách a také dodavatelé high-tech technologií a materiálů s nízkou uhlíkovou stopou. ERUNI usiluje, a i nadále bude usilovat o získání prostředků pro vybudování tohoto centra alespoň z části z veřejných zdrojů (např. OP ST), a to zejména s ohledem na významný společenský přínos takového projektu.

ERUNI reflektuje také potřebu zavádění nových technologií do pedagogického procesu. Samozřejmostí již je využívání iPadů a virtuální reality ve výuce. Snahou je přispět k propagaci těchto přístupů k výuce také v rámci veřejných debat. V červenci roku 2024 se naši pedagogové účastnili debaty, organizované jako doprovodný program v rámci hudebního festivalu Colours of Ostrava v Dolní oblasti Vítkovice, s názvem „Od křídly k digitálním inovacím: Vývoj moderního vzdělávání“. Téma bylo



EUROPEAN RESEARCH UNIVERSITY

zaměřeno na dynamické změny ve vzdělávacích metodách a technologiích od minulosti po současnost. Diskutovalo se o vývoji pedagogických přístupů, integraci digitálních nástrojů ve výuce a přínosech online vzdělávání. Pozornost byla věnována také personalizaci výuky, novým rolím pedagogů v digitálním věku a aktivnímu zapojení studentů do vzdělávacího procesu. V závěru byly představeny globální trendy a sdílení osvědčených postupů z různých částí světa. Zájem o debatu byl velký a potvrdil zájem veřejnosti o debaty spojené se změnami vzdělávací soustavy v České republice. Na tuto aktivitu bude ERUNI navazovat také v následujících letech.

Působení vysoké školy v regionu

Evropská výzkumná univerzita působí v regionu jako inovační centrum, soustřeďuje vzdělávací a výzkumné kapacity a zvyšuje zde koncentraci vědění. Významně působí především v oblasti svého sídla v Ostravě jako kulturní a vzdělávací centrum, kdy se daří pro místní komunitu připravovat např. veřejné přednášky a debaty. ERUNI spolupracuje v regionu s řadou institucí, jejichž zástupci zde realizují odborné debaty či workshopy, případně poskytují studentům odborné praxe. ERUNI pak zejména dlouhodobě spolupracuje se statutárním městem Havířovem, nově také na základě podepsaného memoranda o spolupráci, kdy společně usilují o rozvoj místně příslušné oblasti. Česká společnost ekonomická (ČSE) se sídlem v Praze je nejvýznamnější zájmová ekonomická organizace u nás. ERUNI garantuje působení ČSE v rámci havířovské pobočky. Hlavním posláním ČSE je napomáhat rozvoji a popularizaci ekonomie za pomoci odborných přednášek i stipendijní činnosti. Významně se tak účastníme univerzitní i praktické interakce v ekonomické oblasti.

Pandemie Covid-19 měla značný dopad na ekonomické aktivity a způsobila omezení hospodářské činnosti. Otevřela však také příležitosti pro nové přístupy, které lze využít v podnikatelském prostředí. Moravskoslezský kraj jako strukturálně postižený region čelí různým hospodářským problémům, včetně poklesu primárního a sekundárního sektoru a vyšší zranitelnosti terciárního sektoru.

Také v roce 2024 ERUNI dále podporovala vzdělávání seniorů formou kurzů Univerzity třetího věku. ERUNI realizuje Univerzitu třetího věku s podporou Statutárního města Havířova. Studium je určeno seniorům, kteří jsou občany města Havířova a jsou ve starobním nebo invalidním důchodu. Studium v rámci Univerzity třetího věku je dvouleté a zahrnuje výuku cizího jazyka, obsluhy osobního počítače a internetu, vybraných otázek z oblasti sociologie, péče o zdraví, práva, ekonomie,



EUROPEAN RESEARCH UNIVERSITY

historie, geografie a další. Účastníci absolvovali tematicky atraktivní vzdělávací moduly. Kromě výuky podle předem stanoveného harmonogramu nabízí ERUNI také pro tento typ vzdělávání programy v rámci ERASMU. V prvním květnovém týdnu proběhlo setkání skupinky polských seniorů z Radomszczański Uniwersytet Trzeciego Wieku. Obě strany připravily společný program, který vyústil na navázání dlouhodobé spolupráce.

Nadregionální působení a význam vysoké školy

ERUNI si je vědoma své společenské odpovědnosti a aktivně se podílí na nadregionálních a celostátních projektech zaměřených na její podporu.

V roce 2024 navázala na realizované mezinárodní výzkumné aktivity Fondu mikroprojektů Euroregionu Beskydy přípravou dalšího společného projektu ve spolupráci s Wyższa Szkoła Zarządzania i Administracji v Opole, Polsko.



EUROPEAN RESEARCH UNIVERSITY

12 Činnosti vysoké školy v souvislosti s dopady válečného stavu na Ukrajině

Vzdělávací činnost

V průběhu přijímacího řízení ke studiu na ERUNI byly poskytnuty zájemcům z Ukrajiny veškeré informace související s příjezdem do ČR a studiem na ERUNI a zajištěna osobní asistence při zajištění ubytování v blízkosti vysoké školy. V roce 2024 studovali na ERUNI dva studenti z Ukrajiny. Těmto studentům bylo rektorkou ERUNI prominuto školné a oba studenti získávali prospěchové a také sociální stipendium. V souladu s našimi principy PriorityGO studenti z Ukrajiny dostali k dispozici zdarma licence a nástroje pro práci s počítači a smartphony.

ERUNI využila také platformy „Study in Czechia“ k tomu, aby informovala potenciální zájemce z Ukrajiny o studiu či zaměstnání na ERUNI. Zájemci z řad akademických pracovníků však vykazovali odlišné profesní zaměření, než jaké má ERUNI v současné době akreditovány.

Výzkumná činnost

On-line platformy byly také využity ke kontaktování ukrajinských zájemců při podání výzkumných projektů GA ČR. Této možnosti využila Tetyana Nestorenko (Assoc. Professor on Department of Economy, Entrepreneurs and Finance) at Berdyansk State Pedagogical University, Ukraine, která se bude podílet spolu s ERUNI a Mendelovou univerzitou v Brně v letech 2023-2025 na řešení výzkumného projektu Sociální chování firem v reakci na CSR politiky, instituce a ekonomické problémy (23-07983S).

Na konci roku 2024 získala ERUNI další projekt GAČR s názvem Válkou vyvolaná nejistota, religiozita a sociální podpora ukrajinských matek uprchlíků v České republice. Tento projekt bude řešen v letech 2025 až 2027. Do projektu je zapojena studentka doktorského studijního programu Alisa Lapyhina a externě také Iryna Ravliuk a Tetiana Rohovyk, všechny tři mají ukrajinské občanství.

Dobrovolnické aktivity studentů a zaměstnanců

ERUNI se také aktivně zapojila do dobrovolnické činnosti, kdy studenti a pedagogové v rámci celé skupiny PRIGO škol organizovali sbírky na podporu Ukrajiny a pořádali humanitární akce.



EUROPEAN RESEARCH UNIVERSITY

13 Podpora well-beingu v prostředí vysoké školy

Preventivní opatření v oblasti sexuálního a genderově podmíněného obtěžování

ERUNI má propracovaný systém pro prevenci a řešení případných případů sexuálního a genderově podmíněného obtěžování tak, aby za situace, kdy by se takovýto případ vyskytl, bylo včasným způsobem zabráněno v jeho pokračování a došlo k řádnému vyšetření takové záležitosti. Opatření jsou cílena plošně, tedy jak na studenty vysoké školy, tak i na zaměstnance. Pro případy výskytu popsanych negativních skutečností je k dispozici anonymní oznamovací systém a koordinátor, který je určen jak pro přijímání oznámení od studentů, pokud by se tito setkali s nevhodným chováním ze strany pedagoga, tak i přijímání oznámení od zaměstnanců univerzity. Tato anonymní oznámení je možno zasílat na emailovou adresu koordinátora, případně vhodit do schránky k tomu určené. Pro oznamování sexuálně motivovaných činů a případů obtěžování má vysoká škola k dispozici anonymní oznamovací formulář, který je umístěn v prostorách vstupní haly školy. Vysoká škola spolupracuje také s odborníky na tuto problematiku z řad psychologů, kteří jsou v případě potřeby připraveni poskytnou odbornou pomoc obětem takovýchto činů. V případě, že se vyskytne v rámci univerzity genderově či sexuálně nevhodné chování či obtěžování, je tato situace s dotyčným, který byl z takového jednání obviněn, řešena v souladu s etickým kodexem univerzity a studijním řádem, a to následujícím způsobem:

- projednání záležitosti s poučením o nutnosti zachovávat mlčenlivost vůči všem zúčastněným,
- vyvození závěrů:
 - rozvázání pracovního poměru či spolupráce,
 - vyloučení ze studia, pokud se jedná o studenta.

Plán genderové rovnosti

ERUNI se plně ztotožňuje se závěry vládní Strategie pro rovnost žen a mužů 2021+. Dbá na dodržování rovných příležitostí v rovině odměňování tak, aby za stejnou práci každý dostal stejnou odměnu. Dbá na rovný přístup žen i mužů ke všem možnostem profesního i studijního růstu, který vysoká škola nabízí studentům a zaměstnancům. Zasadíme se o férový přístup k ženám – matkám a vycházíme plně vstříc potřebám a požadavkům vyplývajícím z mateřství tak, aby tyto bylo možno



EUROPEAN RESEARCH UNIVERSITY

skloubit se studijním či zaměstnaneckým vztahem. Vysoká škola flexibilně nabízí možnosti individuálního studijního plánu pro ženy – matky, možnosti zkráceného úvazku jsou variantou pro zaměstnankyně a vědecké pracovnice tak, aby mohly skloubit dohromady profesní růst a rozvoj s péčí o dítě, a nebyly tak znevýhodněny v rámci studia, zaměstnání, profesního a vědeckého růstu. ERUNI má vyvážené zastoupení žen a mužů jak v řídicích pozicích, tak v akademických pozicích, což je patrné z obsazení těchto pozic na stránkách univerzity. Plán genderové rovnosti je dostupný na úřední desce ERUNI.

[Opatření pro posílení pokroku v oblasti integrace genderu v obsahu výzkumu a výuky](#)

ERUNI v rámci strategie rovných příležitostí žen a mužů implementovala do výuky společenskovedních předmětů problematiku genderové rovnosti.



EUROPEAN RESEARCH UNIVERSITY

14 Posilování institucionální odolnosti vůči nelegitimnímu ovlivňování a posilování bezpečnosti výzkumu

Bezpečnost výzkumu a zvyšování odolnosti vůči nelegitimnímu ovlivňování na vysoké škole

ERUNI věnuje pozornost bezpečnosti výzkumu a ochraně proti nelegitimnímu ovlivňování. Uplatňuje etický kodex upravený vyhláškou rektora č. 68/2025, který v čl. 3 obsahuje ustanovení týkající se etiky výzkumu. V otázce bezpečnosti výzkumu pravidelně školí své zaměstnance a studenty. Zavádí kontrolní mechanismy při schvalování projektů a dbá na bezpečnost dat, která je upravena dokumentem Data protection policy. Spolupráce s partnery je posuzována z hlediska rizik.

Implementace opatření proti nelegitimnímu ovlivňování a stanovení odpovědností

Škola má definované politiky pro prevenci nelegitimního ovlivňování, začleněné do interních pravidel. Za tuto oblast odpovídá Etická komise a Etická komise pro výzkum. Etická komise posuzuje podněty týkající se porušení Etického kodexu Evropské výzkumné univerzity, z.ú; Etická komise pro výzkum posuzuje projekty zahrnující práci s lidskými subjekty na žádost řešitelů těchto projektů. Problematika je obsažena v etickém kodexu, který je upraven vyhláškou rektora č. 68/2025. Z výše uvedeného je zřejmé, že bezpečnost a etika ve vědě a výzkumu je součástí strategického řízení ERUNI.

Cílové skupiny navržených opatření

Opatření cílí na výzkumníky, studenty, vedení škol i administrativu. Zaměřují se na zvýšení povědomí o rizicích, etiku výzkumu a prevenci střetu zájmů. Škola také zohledňuje externí partnery v procesu spolupráce.

Preventivní opatření a systém řízení rizik v oblasti nelegitimního ovlivňování

Škola organizuje vzdělávací aktivity a poskytuje metodické materiály k výzkumné bezpečnosti. Zavádí interní řízení rizik a má postupy pro řešení případů nelegitimního ovlivňování, včetně možnosti anonymního hlášení.



EUROPEAN RESEARCH UNIVERSITY

Prevence a řešení nelegitimního ovlivňování ve vysokoškolském prostředí – národní a mezinárodní spolupráce

Škola spolupracuje s národními i mezinárodními partnery, jako jsou MŠMT, NÚKIB a Evropská univerzitní asociace (EUA), s cílem posilovat institucionální odolnost a bezpečnost výzkumu. Monitoruje a eviduje incidenty, které analyzuje a na základě toho upravuje interní politiky.

Postupy zohlednění nelegitimního ovlivňování při uzavírání smluv a dalších právních úkonů

Při uzavírání smluv, memorand či udělování záštít škola zahrnuje pravidla transparentnosti a etiky, provádí hodnocení partnerů a zohledňuje bezpečnostní aspekty pronájmů prostor. Smluvní dokumenty jsou pravidelně aktualizovány.



*Projednáno Vědeckou radou a schváleno
Správní radou Evropské výzkumné univerzity
dne 20. června 2025*



EUROPEAN RESEARCH
UNIVERSITY



Sokolská třída 2416/33, 702 00 Ostrava, Czech Republic, European Union

www.eruni.org